

MEMÒRIA ANUAL



MEMÒRIA ANUAL

2015

 Mutua Universal



Carta del President	4
Carta del Director Gerent	8
01	
Mutua Universal al 2015	10
02	
Salut	16
El mercat laboral a Espanya al 2015	18
2.1. La salut dels treballadors: atenció sanitària	20
2.2. La salut de l'empresa: prevenció i competitivitat	28
03	
Gestió i sostenibilitat	38
3.1. Organització	40
3.2. Funció social	50
3.3. Informació economicofinancera	58
Mutua Universal en un dia	70
Annexes	74

Carta del President



El resultat de l'exercici ha permès mantenir uns índexs de liquiditat i de solvència òptims, afavorint l'autonomia financera de l'Entitat"

Juan Echevarría Puig
President de Mutua Universal

Com passa any rere any, l'exercici anterior ja queda molt lluny, principalment aquest 2015, que es va acomiadar a Espanya amb unes eleccions generals el 20 de desembre, que van resultar infructuoses, i amb un primer semestre del 2016 trepidant, amb el referèndum que aprova la desconexió del Regne Unit de la Unió Europea i amb les noves eleccions generals del 26 de juny, que poden haver tallat el pas a un govern d'extrema esquerra a Espanya. S'ha corregut el risc, tot i que no totalment superat i a mercè de la sensatesa pactista dels polítics, que Espanya fos el primer país del món que accedís a un comunisme de nou encuny pel camí de la democràcia.

La sistole i la diàstole dels nostres cors polítics no haurien de poder donar lloc als col·lapses. D'aquest fet, i per moltes raons, en deriva la responsabilitat col·lectiva. Una societat avançada i amb tants èxits com la nostra no hauria de jugar-se el seu model propi i el substrat d'una civilització mil·lenària calada fins als ossos, fins a la medulla dels ossos, com va arribar a dir d'Espanya, en el seu dia, un home del socialisme anomenat Indalecio Prieto.

Però aquella transició, exageradament considerada, al no tenir límit i desvirtuar-se, ha donat lloc a un excés de jurisdiccions, organismes i potestats que, en poder prendre simultàniament decisions diferents, contràries

i fins i tot contradictòries sobre els mateixos supòsits i les mateixes persones, han trencat no només les estructures polítiques, sinó també la proclamada igualtat constitucional entre tots els espanyols. Estem dispersats.

Espanya va ser i torna a ser un esberrany insegur.

S'ha dit des de sempre que cal esbrinar la teleologia, el perquè de les coses. Ens ha costat temps i temps constituir una classe mitjana que és el líquid sinovial del nostre cos social. I aquesta classe, amb la gaubança dels antisistema que volen veure-la proletaritzada i convertir-la en clientelista, ha estat maltractada precisament perquè no sol ser perillosa i és fàcilment identificable, fins i tot en les seves obligacions tributàries.

Ha tornat a sorgir la cantarella del públic i del privat i no per raons d'eficàcia i d'eficiència, sinó d'ideologia. Sembla que l'experiència sigui inútil i que es continuïn mantenint els dogmes, també en política i en economia, davant d'una realitat demolidora, que suposa l'associació empresarial voluntària al mutualisme i a les seves conseqüències favorables.

D'aquesta manera, al 2015 les nostres Mútues han aportat 887 milions d'euros al Tresor Públic, assumint noves missions i proteccions i donant suport amb els seus estalvis al pagament imprescindible de les pensions de jubilació.

Val la pena visitar les instal·lacions assistencials i hospitalàries de les nostres Mútues. Tot i els tractaments dispensats, amb els mitjans més moderns, amb els seus professionals entregats, amb els resultats obtinguts i davant d'aquesta realitat que arrenca des de fa més de 100 anys, amb 20 institucions que cobreixen la totalitat del territori nacional, s'alcen les veus de l'igualitarisme jacobí.

La Llei de Mútues va entrar en vigor l'1 de gener del 2015, pendent del desenvolupament reglamentari. La llei es va quedar curta en alguns aspectes difícils segons els quals sabíem que l'absentisme, mitigat per la crisi econòmica, necessitava mesures eficaces i justes, perquè no tornés a encalabrar-se com així ha estat. No es tracta de res més que de donar a cadascú el que és seu.

Convé proclamar el paper de les nostres Mútues, tan i tan ignorat. El 2015, l'associació voluntària de les empreses a les Mútues aconsegueix, en els seus sectors diversos:

- Contingències professionals: 1.439.577 empreses associades, un 3% més que el 2014, amb una quota de mercat del 98,37%.
- Contingències comunes: 1.210.787 empreses associades, un 3,75% més que el 2014, amb una quota de mercat del 83,11%.

Mutua Universal continua amb una marxa extraordinàriament favorable, com es pot deduir de l'audiovisual i de la Memòria.

El resultat de l'exercici ha permès mantenir uns índexs de liquiditat i de solvència òptims, afavorint l'autonomia financera de l'Entitat. Tant el patrimoni net (433,99 milions d'euros), que suposa el 81,27% del passiu, com els comptes financers (324,61 milions d'euros), que representen el 60,79% de l'actiu, són paradigmes de la liquiditat i la solvència de l'organització.

Tornant als nostres majors àmbits, proclamem que Espanya és el nostre gran marc d'actuació i no desitgem que es redueixi. En la sortida de la seva crisi, la crisi mundial, és un exemple, tot i que sempre ens sembla insuficient i lent.

Malgrat tot, és innegable que el creixement del PIB ha estat del 3,2%, el més elevat des del 2007, i ha duplicat la mitjana de la zona euro.

El consum privat, del 3%, és el més alt des del 2006. El creixement econòmic ha suposat un índex de creació de llocs de treball del 3,2%, de manera que ha assolit els 17 milions d'afiliats a la Seguretat Social, però la taxa de desocupació continua sent elevada i afecta, de iure, cinc milions de persones, amb major incidència juvenil. Els canvis tecnològics i de tota índole, la seva velocitat i profunditat, obliguen a prendre mesures inèdites en les que tots participem i ens comprometem davant la creixent condició estructural de l'atur. No es pot desconèixer l'increment del sector dels serveis i la caiguda tan acusada de la construcció. El turisme, amb 68,1

milions de visitants i un augment del 4,9%, és el sector de la nostra economia que més creix. El PIB turístic va avançar un 3,7%, va aportar mig punt al creixement del PIB total i va registrar 124.000 milions d'euros.

Però com que tot està lligat i condicionat a tot en aquest món globalitzat, una referència al Brexit sembla ineludible. Prèviament, els referèndums sempre ens han semblat un fracàs i una dissimulació de la democràcia autèntica. Els referèndums solien ser formes subtils de l'autoritarisme, i ara també ho són de l'assemblearisme.

Se solien convocar amb la seguretat de guanyar-los o sobre temes fútils i importava ben poc qui els guanyés.

Però el senyor Cameron els convoca sobre temes transcendents, que afecten no només als seus votants, sinó a tot el món; i a més, els perd. Els anglesos podran castigar-lo però, i la resta dels perjudicats?

Després de l'estrall, la cerca de models d'encaix és més difícil. Fórmula suïssa, noruega, canadenc. Però no és el mateix aplicar una fórmula amb qui no va ser mai a la UE que amb qui va marxar donant un cop de porta. Continuar amb tractats, com si no se n'haguessin anat, podrà ser ambició de qui va anar-se'n, però no pot satisfer als que s'han quedat.

Al final d'aquesta carta, les coses més íntimes.

No es desconeix la circumstància excepcional que afecta Mutua Universal des de l'1 d'agost del 2007 i que discorre per les vies legals pertinents. Per això, és més obligat i meritori el desenvolupament de les seves activitats mutualistes que han configurat amb exemplaritat una Mútua tradicional i nova. El seu Director Gerent, l'equip directiu en tots els nivells i els empleats són exemple de dedicació i d'èxit. La molt satisfactòria pertinença a AMAT, i la seva relació amb les altres mútues i amb les administracions públiques, singularment amb la Direcció General d'Ordenació de la Seguretat Social, poden qualificar-se d'exemplars.

A Mutua Universal també hi ha organismes discrets que fan feines imprescindibles i importants. És el cas de les Comissions de Control i Seguiment i de Prestacions Especials, exemples d'un funcionament lleial i paritari.

En acabat, voldria dir en veu baixa als que constitueixen gairebé incomprendiblement la Junta Directiva, els meus companys, que no els puc donar les gràcies tan ostensiblement com es mereixen, no fos cas que s'adonessin del seu esperit aventurer i del seu altruisme desmesurat.

Moltes gràcies a tots.

Carta del Director Gerent



La nostra capacitat d'adaptació i vocació de servei ens ha permès mantenir la confiança de les nostres empreses associades i treballadors protegits"

Juan Güell Ubillos
Director Gerent de Mutua Universal

En l'edició anterior de la memòria anual ja anticipàvem que l'exercici 2015 podria resultar excepcional per dos factors que condicionarien necessàriament la nostra activitat com a mútua col·laboradora amb la Seguretat Social. Efectivament, l'entrada en vigor de la Llei 35/2014, de 26 de desembre, coneguda com a "Llei de Mútues", i la recuperació de l'economia espanyola han resultat determinants per a l'acompliment de la nostra organització, que ha sabut respondre amb solvència a tots dos reptes.

La Llei de Mútues ha suposat canvis importants que no només afecten la nostra manera de relacionar-nos amb les empreses, sinó també la manera en què hem de gestionar les prestacions sanitàries i econòmiques. Ens hem sabut adaptar amb celeritat i eficàcia a aquestes noves regles del joc: hem augmentat la nostra activitat assistencial; hem consolidat un model d'assessorament actiu a les empreses, a través d'equips amb perfils altament qualificats i capaços d'aportar valor, i hem incrementat l'eficiència dels nostres equips administratius.

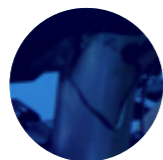
Conscients de la necessitat d'assumir aquests nous reptes, ens basem en la tecnologia més avançada per a la gestió de dades i la comunicació a distància, de manera que entrem de ple en el món de la digitalització amb resultats molt positius. L'extensió de la Clínica Online a suport mòbils com les tauletes és un exemple

concret de les possibilitats que ens ofereix l'era digital en què ja ens estem desenvolupant.

Creiem que aquesta capacitat d'adaptació i vocació de servei, que s'ha tornat a demostrar al 2015, ens ha permès mantenir la confiança de les nostres empreses associades i treballadors protegits. Els vull manifestar a tots el meu agraïment més sincer.

D'altra banda, gràcies a una adaptació ràpida de la nostra estructura organitzativa, recursos i processos, hem estat capaços d'atendre amb plenes garanties, tot adequant-nos a la nova normativa, l'increment de treballadors protegits, que l'any passat es va situar per sobre d'1.300.000. Tot això ho vam fer des del compliment més estricte de la legislació, com acrediten un any més els resultats de les auditories, tant de patrimoni històric com de gestió realitzades per la Intervenció General de la Seguretat Social (IGSS).

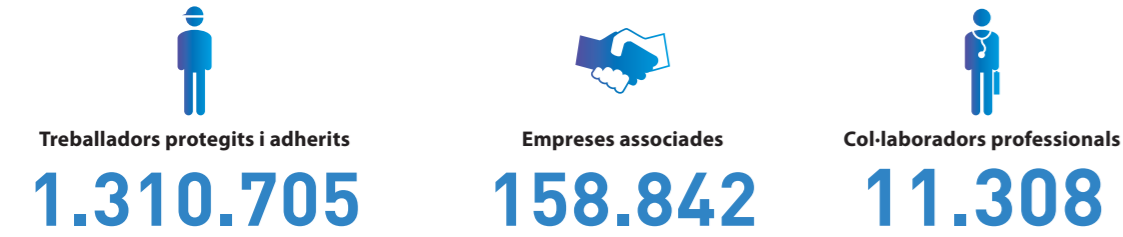
Mutua Universal, reafirmant el seu compromís amb un model de col·laboració publicoprivada, ha col·laborat un any més al sosteniment de l'Estat del Benestar, tant amb el seu resultat com amb la seva manera de fer, respectuosa i fidel al llegat d'una història centenària.



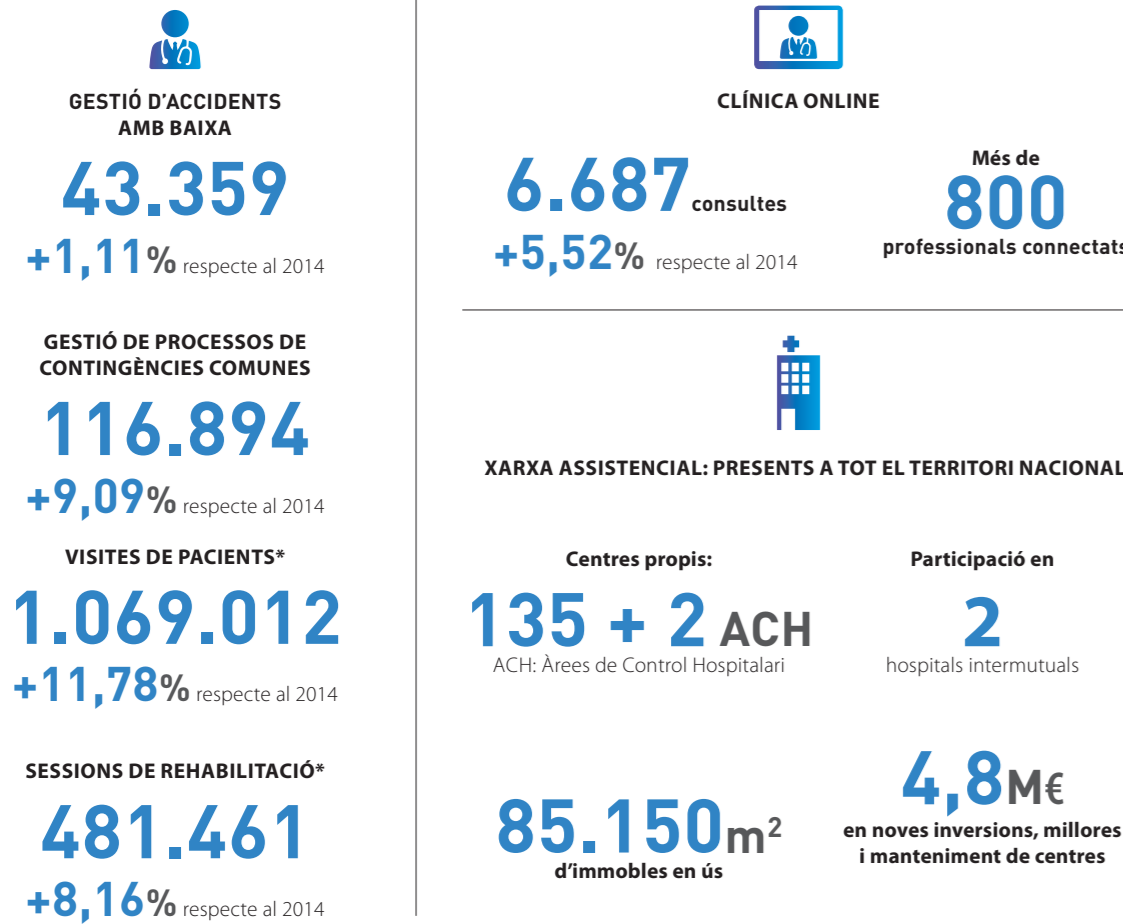
MUTUA UNIVERSAL AL 2015

En un any marcat per l'increment de treballadors protegits i empreses associades, Mutua Universal ha resolt satisfactòriament l'augment de la demanda assistencial i de la gestió de prestacions. Les enquestes de valoració de pacients i empreses mantenen els índexs elevats d'exercicis anteriors.

ELS NOSTRES SERVEIS



Assistència mèdica



*Contingències professionals i comunes

Prestacions econòmiques i socials

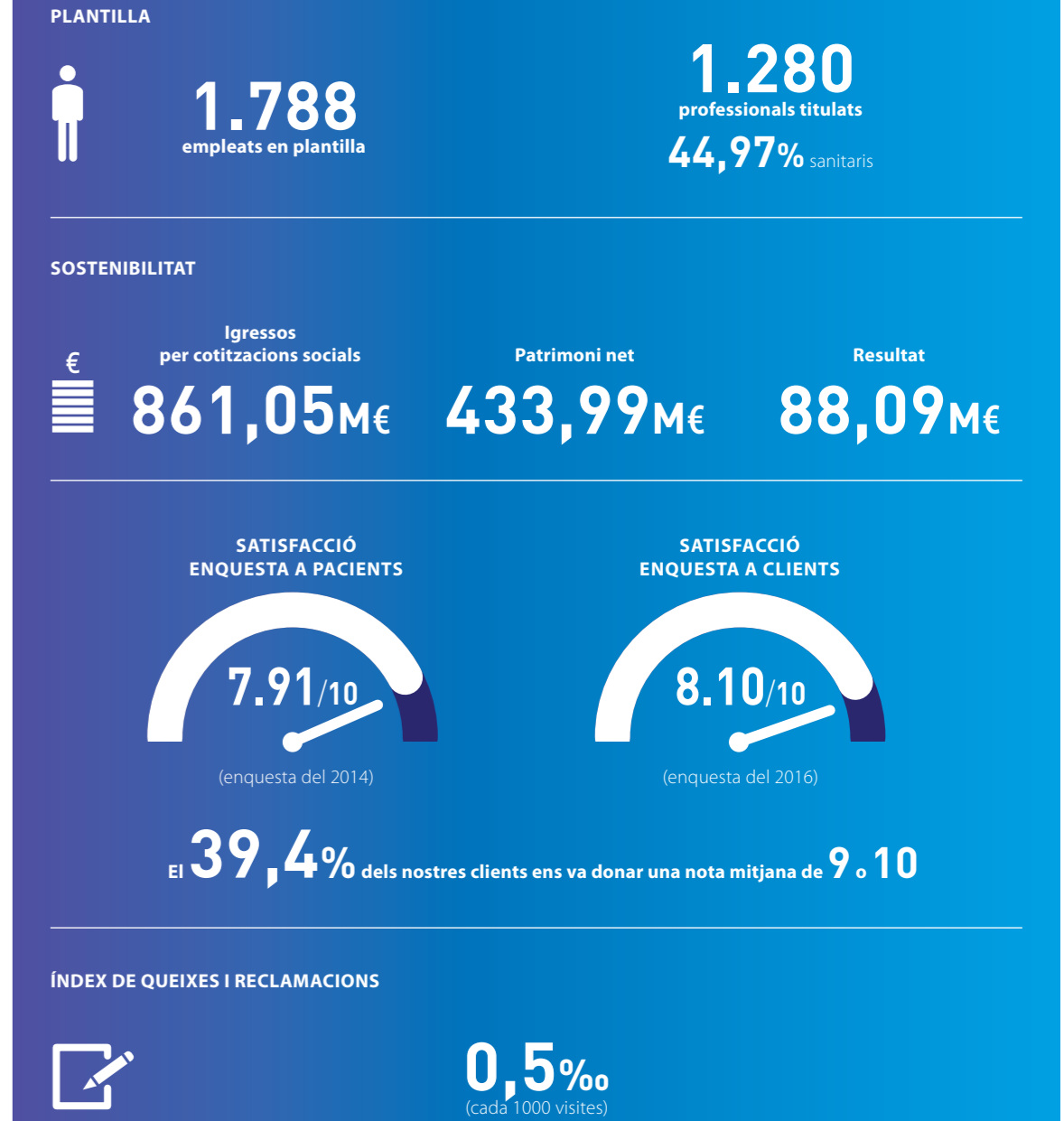


*Contingències professionals i comunes

Prevençió i gestió a l'empresa



NOSALTRES





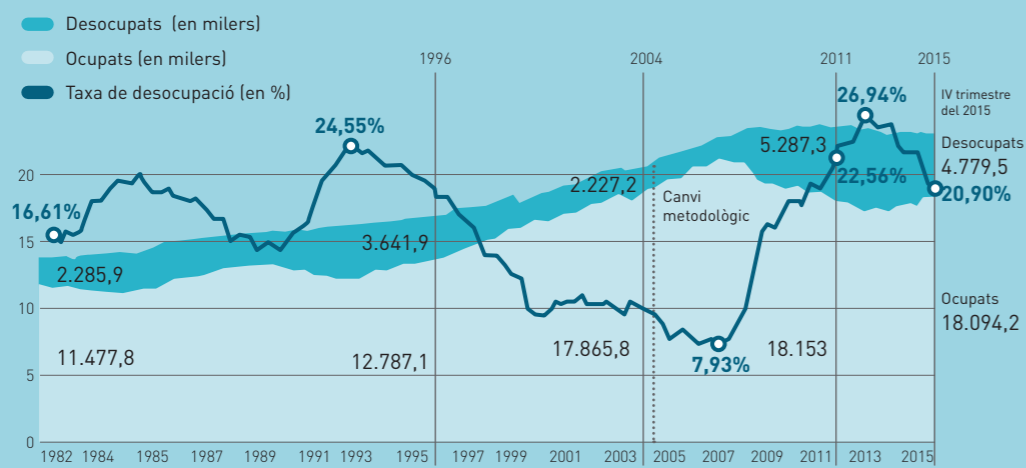
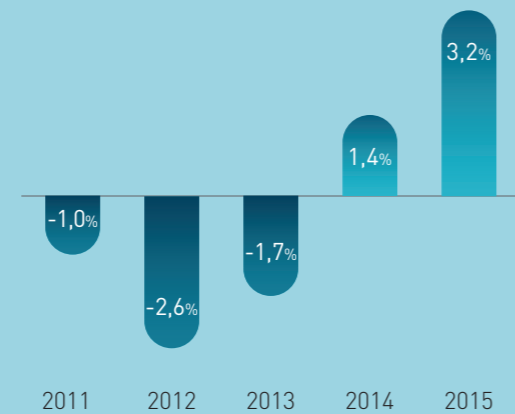
SALUT

La salut dels treballadors i el seu entorn és la vocació de Mutua Universal. La qualitat assistencial, l'eficàcia en la gestió i els serveis innovadors a l'abast dels associats permeten una recuperació ràpida i efectiva dels treballadors, amb un benefici que redunda en les famílies, en les empreses i en el conjunt de la societat.

El mercat laboral a Espanya al 2015

Segons les dades macroeconòmiques, la situació a Espanya ha millorat considerablement al 2015, amb un creixement del PIB del 3,2%, el major augment des del 2007. Aquesta millora s'ha notat progressivament en el mercat laboral, amb un índex de creixement de l'ocupació del 3,2% i 17 milions d'afiliats a la Seguretat Social. Malgrat tot, la taxa d'atur es manté entre les més elevades d'Europa i afecta més de cinc milions de treballadors.

Evolució anual del PIB



Fonts: Enquesta de Població Activa (EPA) i Institut Nacional d'Estadística (INE).

Al 2015, la xifra de treballadors protegits per Mutua Universal creix per tercer any consecutiu.

1.310.705
treballadors protegits i adherits
+2,04%
respecte al 2014

158.842
empreses associades
+4,17%
respecte al 2014

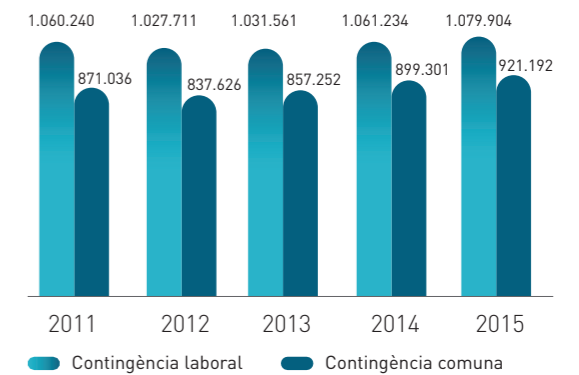
Afiliació

En un entorn de creixement de l'ocupació i d'expectatives positives, el nombre de treballadors protegits i d'empreses associades a Mutua Universal experimenta un increment per tercer any consecutiu.

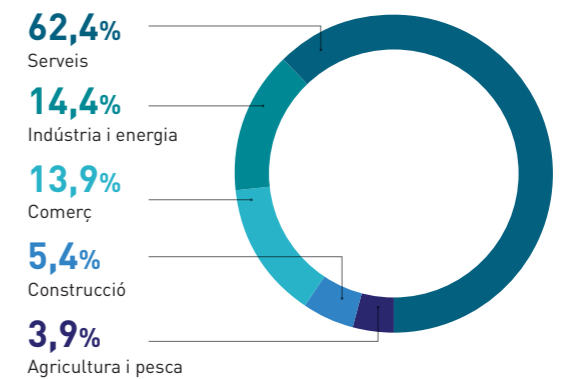
Al final de l'exercici, el nombre **d'empreses associades** en contingències professionals se situa en 158.842 (un increment del 4,17% respecte al 2014). El 84,21% d'aquestes empreses té contractades, a més a més, les contingències comunes (un 5,16% més que en l'exercici anterior).

Els **treballadors per compte propi** assegurats per contingència comuna assoleixen la xifra de 230.213, que suposa un increment del 3,38% respecte al 2014. El 21,30% d'aquests treballadors també opta per la contingència laboral.

Treballadors protegits per compte d'altri



Treballadors protegits per sector d'activitat



Treballadors protegits per compte d'altri i contingència professional.

2.1. La salut dels treballadors: atenció sanitària

Garantir una atenció sanitària universal i de qualitat és un dels trets que identifiquen Mutua Universal. Per mantenir l'exigència en aquests aspectes, l'Entitat inverteix en millores de la xarxa assistencial i també desenvolupa nous serveis i teràpies que garanteixen una atenció universal per part dels millors especialistes, de manera que s'assegura una recuperació ràpida i efectiva.

Com a conseqüència de la major sinistralitat registrada durant l'exercici, els centres de Mutua Universal han registrat un increment de l'assistència primària, tant en el nombre de visites com en la xifra d'hospitalitzacions. Per a una gestió eficient del procés assistencial s'ha augmentat l'ús dels equips quirúrgics i dels recursos hospitalaris propis.

Satisfacció de l'assistència en centres



Satisfacción general de les empreses associades



Dades referides al 2015 a partir d'una enquesta duta a terme al gener del 2016

1.069.012
visites

+11,78%
respecte al 2014

481.461
sessions de rehabilitació

+8,16%
respecte al 2014

3.506
casos d'hospitalització

+12,95%
respecte al 2014



Javier Aguilera
Pacient

“

Agraeixo la gran dedicació personal i la qualitat dels recursos destinats a curar el pacient”

“Vaig tenir un accident de moto que em va acabar provocant dos desplaçaments de vèrtebra i una hèrnia discal amb una lleu afectació a la medul·la. El meu tractament ha estat llarg i hi han participat especialistes de medicina general, traumatologia, rehabilitació, fisioteràpia, radiologia i de la Clínica del Dolor. Agraeixo sobretot la dedicació i la professionalitat de tot l'equip mèdic. Des de la meua experiència, puc assegurar que Mutua Universal posa tota la tecnologia i tots els coneixements al servei dels pacients.”

El nou centre de Logronyo: proximitat i assistència innovadora

Al mes de novembre va entrar en funcionament el nou centre de Logronyo, destinat a millorar l'assistència sanitària i administrativa a la ciutat i al conjunt de la comunitat de La Rioja, on Mutua Universal compta amb gairebé 27.000 treballadors protegits i 3.000 empreses associades, a més d'oferir cobertura a 4.600 treballadors autònoms. Amb una inversió de 4,6 milions d'euros, el centre incorpora les tecnologies més avançades en rehabilitació i prevenció de lesions musculoesquelètiques. La posada en funcionament del centre permet augmentar en un 50% la capacitat de rehabilitació i en un 40% l'espai útil d'atenció als pacients.

Els principals equipaments i serveis del centre són:

- **Accés al sistema de telemedicina de la Clínica Online**
- **Sala de recuperació d'última generació, de més de 200 m²**
- **Laboratori de biomecànica**

El centre incorpora les últimes innovacions en accessibilitat i eficiència energètica (certificacions nivell A i Eina Verda).



CINTA DE MARXA ANTIGRAVETAT ALTER-G

El centre de Logronyo disposa d'aquest sistema de rehabilitació d'última generació, que consisteix en un tapís rodant antigravetat que redueix el pes suportat pel cos fins a un 80%. D'aquesta manera, minimitza l'impacte sobre articulacions, tendons i músculs, escurçant-ne els temps de recuperació. Indicada per a la rehabilitació de lesions de malucs o extremitats inferiors, el tractament de lesions neurològiques o patologies lumbar.

02
EN PRIMERA
PERSONA



“

Lara San Román
Fisioterapeuta del centre
de Mutua Universal de
Logronyo

El laboratori de biomecànica permet fer valoracions objectives sobre l'aptitud del pacient”

Mutua Universal disposa de laboratoris de biomecànica als centres de Barcelona, Madrid, Pamplona i Logronyo. Aquests espais estan especialitzats en la detecció i l'avaluació de les disfuncions del sistema musculoesquelètic.

“A diferència de les proves d'imatge, que tan sols informen de la situació de les estructures internes, l'equipament del laboratori permet valorar la funcionalitat de l'aparell locomotor del pacient. Amb tecnologies avançades, analitzem el moviment, la força, la potència, la resistència i la fatiga de la zona lesionada, de manera que podem conèixer amb precisió la mobilitat o la limitació real, així com la seva evolució. Amb aquestes dades emetem un informe objectiu sobre l'aptitud del pacient per tornar a la feina o sobre el seu grau de limitació.”

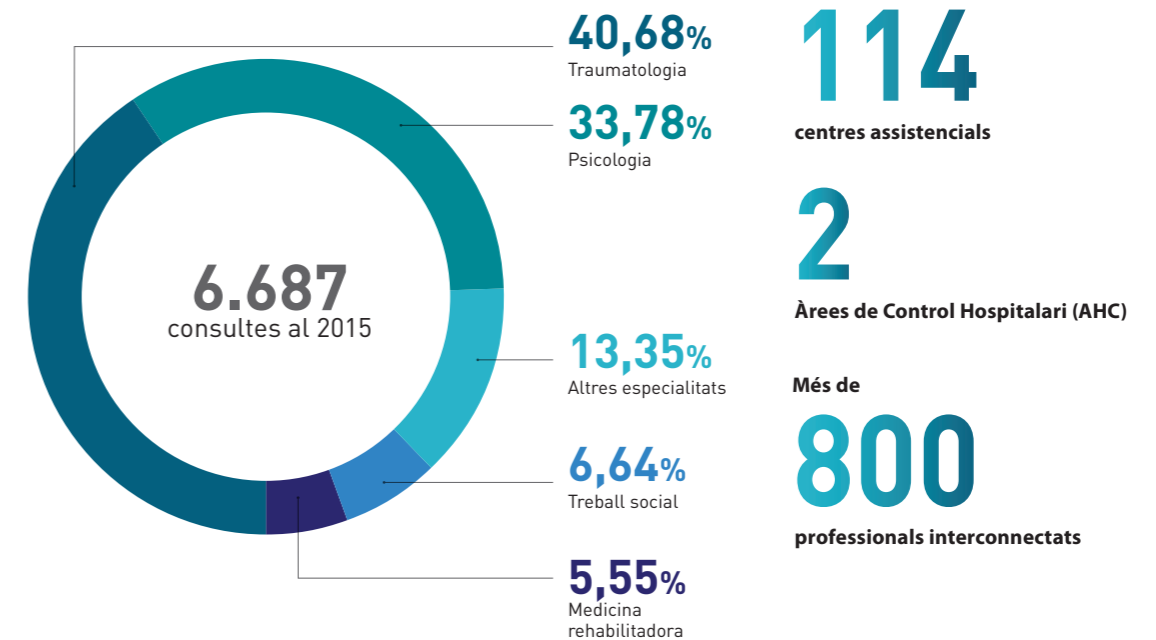
La Clínica Online s'implanta en quatre nous centres

Al 2015, el servei de Clínica Online s'amplia a quatre centres, fins arribar a un total de **116 centres i a més de 800 professionals interconnectats**. El servei de telemedicina de Mutua Universal, diferencial i de referència, afavoreix l'equitat territorial, amb un accés immediat als especialistes des de qualsevol punt de la xarxa assistencial, rapidesa diagnòstica i una disminució dels temps d'espera assistencials. Pel seu caràcter innovador, a més d'agilitzar la recuperació dels treballadors accidentats i en baixa laboral, fomenta la conciliació de la seva vida personal i la igualtat d'accés a una assistència mèdica de qualitat. Per aquest motiu, va ser premiada amb el primer Premi Alares 2015.

Més de 5.400 professionals a la Unitat de Psicologia

Al 2015, la Unitat de Psicologia ha superat les 5.400 visites, un 14% més que al 2014, amb un 42% d'atencions gestionades a través de la Clínica Online. En funcionament des del 2014, aquesta unitat especialitzada té per objectius el diagnòstic, el tractament i la rehabilitació dels pacients amb trastorns psicològics, juntament amb l'elaboració i la difusió de protocols d'actuació dirigits als col·lectius de metges i d'infermers de Mutua Universal. Al 2015 s'ha posat en marxa un programa de formació per a metges en patologia mental i s'han desenvolupat guies de gestió en contingències comunes per trastorns mentals lleus.

Clínica Online en 2015



Consolidació de la Unitat de Rehabilitació Cardíaca

Creada al 2014, la Unitat de Rehabilitació Cardíaca compta amb un equip multidisciplinari –cardiòleg, internista, rehabilitador, infermer i fisioterapeuta– que treballa per mantenir la qualitat de vida i la independència dels malalts amb cardiopatia isquèmica, primera causa de mort a Espanya i segona causa d'accidents de treball. La Unitat, ubicada a l'ACH Delfos, estableix els programes de rehabilitació adaptats al quadre clínic i a la situació funcional de cada pacient.

Línia Universal

La Línia Universal és un servei d'assistència i consulta de 24 hores/365 dies atès per un equip de metges, infermeria i gestors, capaços de donar resposta en els idiomes principals de la Comunitat Europea. En la seva labor de gestionar el trasllat de pacients accidentats fins al centre sanitari més indicat per al seu tractament, **Línia Universal ha atès un total de 27.383 trucades al 2015**, i ha coordinat 816 trasllats en l'àmbit nacional i cinc trasllats internacionals al 2015.

D'acord amb el que s'ha previst en el Pla Estratègic 2014-2017, Mutua Universal ha posat en marxa iniciatives destinades a incentivar la investigació i la transmissió de coneixement entre els professionals sanitaris de l'Entitat.

INVERSIÓ EN MILLORES DE LA XARXA ASSISTENCIAL

4,8 milions d'euros (inversió total)

3,1 milions en noves inversions

1,7 milions en reformes i manteniment

Projectes principals:

- Inauguració del nou centre de Logronyo.
- Obres per al trasllat a un nou centre a Barcelona (Rosselló), de 1.100 metres quadrats, previst per a mitjans del 2016.
- Reforma integral dels centres de Mèrida i Reus.
- Reforma parcial dels centres de Madrid-Ulises i Barcelona-Gran Via.
- Inici de les obres de reforma dels centres de Avilés, Gijón i Saragossa.

Creació del Pla d'investigació

En aquest exercici s'han assentat les bases del Pla d'investigació de Mutua Universal, que planteja diverses línies d'investigació sota els objectius comuns següents:

- **Generar un coneixement útil**, que millori la qualitat de l'assistència i la salut dels treballadors.
- **Posicionar l'Entitat com un referent en investigació**, en l'àmbit de les mútues col·laboradores amb la Seguretat Social.
- **Satisfer les expectatives dels professionals** que s'esforcen per desenvolupar projectes d'investigació.

Nova Comunitat del Professional Assistencial

Crear un entorn de formació continuada basat en la comunicació i l'intercanvi de coneixements entre professionals és l'objectiu primordial de la Comunitat del Professional Assistencial (CPA), oberta a tot el col·lectiu des de finals del 2015 i que ja compta amb 450 membres. Els seus objectius són:

- La unificació de protocols, guies clíniques i procediments.
- La disminució de la variabilitat clínica.
- El foment del treball en equip.
- La vinculació entre col·lectius professionals.
- La detecció d'àrees de millora.

2.2. La salut de l'empresa: prevenció i competitivitat

Juntament amb la cobertura de les prestacions econòmiques i sanitàries, la llei vigent reconeix i estimula la labor preventiva de les mútues col·laboradores amb la Seguretat Social mitjançant iniciatives d'assessorament a les empreses en aspectes com la reducció de la sinistralitat i la prevenció de riscos laborals.

Programes de prevenció i sinistralitat

El Pla General d'Activitats Preventives agrupa les diverses tasques desenvolupades per Mutua Universal en matèria de prevenció de riscos laborals i reducció de la sinistralitat: seguretat laboral, higiene industrial, ergonomia i psicopsicologia. Al 2015 s'han desenvolupat els programes següents:

- **Programa d'assessorament tècnic:** dirigit a pimes i empreses de sectors preferents, se centra en l'anàlisi dels indicadors de sinistralitat

per a l'adopció de les mesures preventives més convenients.

- **Programa per a empreses o treballadors autònoms amb activitats concurrents.**
- **Prevenció 10.es:** servei públic gratuït d'assessorament en matèria de prevenció de riscos laborals per a autònoms i microempreses de fins a 10 treballadors.
- **Programa per al control de la despesa en prestacions econòmiques per contingències professionals de la Seguretat Social.**

-26%
de l'índex de sinistralitat

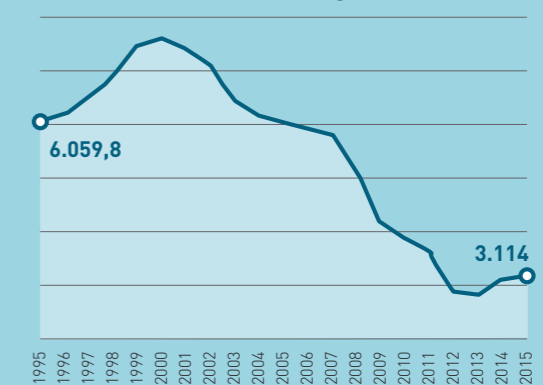
-1.147
accidents

EN EMPRESES AMB INDICADORS ELEVATS DE SINISTRALITAT

20è aniversari de la Llei de prevenció de riscos laborals

Al novembre de 2015 es van complir 20 anys de l'aprovació de la Llei de prevenció de riscos laborals (Llei 31/1995), que va néixer amb la voluntat de fomentar una autèntica cultura de la prevenció a la feina i va posar fi a la dispersió de la normativa del moment.

Evolució de l'índex d'incidència global



Fites de Mutua Universal en prevenció



-48,6%
Índex d'incidència global
(1995-2015)

En dues dècades, l'índex d'incidència global (relació entre el nombre d'accidents de treball o malalties professionals amb la població protegida) s'ha reduït pràcticament a la meitat

Campanyes de sensibilització sobre hàbits preventius

Mutua Universal promou campanyes i activitats de sensibilització dels treballadors per a l'adopció d'actituds i hàbits preventius en aspectes en què és prioritària la responsabilitat individual.

La majoria de les 181 campanyes i activitats desenvolupades al 2015 han estat relacionades amb la prevenció de trastorns musculoesquelètics, la seguretat viària (accidents *in itinere* i *in missio*), la gestió de l'estrès, la prevenció cardiovascular, l'adopció d'hàbits saludables i el consum de tòxics (tabac, alcohol i drogues).

7.359

informes de sinistralitat

1.962

assessoraments tècnics en prevenció de riscos laborals

122

programes de reducció de la sinistralitat

181

campanyes i activitats de sensibilització

Suport en la gestió de les baixes temporals

El model de salut integral de Mutua Universal és flexible i proactiu, amb l'objectiu de donar la resposta adequada a tot tipus d'empreses. L'atenció és personalitzada, amb un interlocutor encarregat de vehicular les sol·licituds i consultes adaptades a cada empresa, sobretot a les que requereixen una atenció diferencial per la seva rellevància. La millora en l'operativa és present en els nous Plans de millora de la gestió de la incapacitat temporal (IT), dirigits a empreses amb índexs de sinistralitat elevats.

La planificació conjunta permet:

- **Avaluar l'impacte de la IT** a l'empresa a través d'indicadors.
- **Realitzar un diagnòstic de la situació.**
- **Proposar mesures d'actuació específiques,** amb protocols àgils i diferenciats per a la contingència comuna i l'accident de treball.

Protocols d'actuació:

- **IT per contingència comuna:** contacte immediat, personalització de l'actuació, aplicació de mesures específiques segons la patologia i seguiment de cada cas a través de revisions periòdiques.
- **IT per accident de treball:** gestió assistencial completa –des del diagnòstic fins a l'alta mèdica– i comunicació fluida entre empresa i treballador per agilitzar els processos administratius i assistencials.

03

EN PRIMERA PERSONA



“

Cristina Martínez
Responsable del servei de prevenció d'Oracle

Mutua Universal ha estat un col·laborador clau en el desenvolupament de programes de benestar laboral i campanyes de sensibilització”

“Mutua Universal posa a la nostra disposició eines i recursos de gran valor com a punt de referència i consulta per als treballadors. La varietat d'informació que ofereix és molt àmplia i enriquidora. Per a una companyia de les nostres característiques també resulta de gran valor la presència al territori, tant per la proximitat dels seus centres com per l'extensió homogènia de la qualitat en l'assistència i el servei internacional. Per exemple, l'atenció telefònica ha estat fonamental per conèixer el tractament mèdic que han seguit els nostres treballadors mentre eren a l'estranger.”

Nou servei de suport a la internacionalització

Dirigit a empreses internacionalitzades o en procés d'internacionalització, és un nou servei de Mutua Universal per a la prevenció i l'assistència mèdica de treballadors que duen a terme desplaçaments puntuals o estades temporals fora del país.

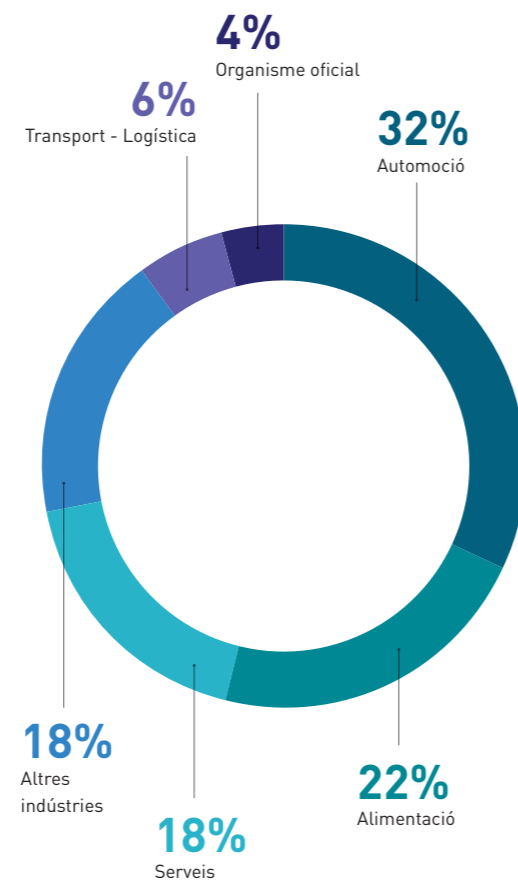
- **Informació i assessorament:** aspectes generals de prevenció de riscos laborals al país de destí i tràmits administratius.
- **Viatger Universal:** aconsella sobre les precaucions sanitàries que cal prendre en funció del país de destí.
- **Assistència a treballadors desplaçats:** en cas d'accident laboral, una trucada a Línia Universal des de qualsevol país del món activa el trasllat sanitari urgent al centre més adequat. Posteriorment, coordina el seguiment i la repatriació del treballador.
- **Indicadors internacionals de sinistralitat en la construcció:** servei d'informació en col·laboració amb la Confederació Nacional de la Construcció.

Mutua Universal ofereix assessorament sanitari i suport en els tràmits als treballadors a l'estranger.

El Laboratori d'Ergonomia amplia la seva activitat formativa

Al 2015, el Laboratori d'Ergonomia ha intensificat la formació de tècnics de Mutua Universal i de les empreses associades sobre els 10 principis bàsics per al disseny de llocs de treball. Aquest servei és una referència en la prevenció de lesions i baixes repetitives causades per problemes d'origen ergonòmic presents en l'entorn laboral.

Sector d'activitat de les empreses assessorades pel Laboratori d'ergonomia (2015)



Major oferta del Campus Virtual i de publicacions divulgatives

- **Campus Virtual de prevenció:** al 2015 s'ha actualitzat i ampliat l'oferta, que ja inclou 22 temes. S'ha dut a terme una actualització tècnica i tecnològica de l'oferta de cursos i de la seva imatge

gràfica, noves versions lingüístiques i nous temes: els laboratoris d'investigació, el sector educatiu, els factors psicosocials i la gestió de l'estrès.

- **Publicacions divulgatives:** actualització i ampliació de manuals, cartelleria i díptics de prevenció per a treballadors.

04
EN PRIMERA
PERSONA



Susana Gómez

Agent d'assegurances autònoma

“

Com a autònoma, valoro especialment l'agilitat en el tractament”

“En un desplaçament, vaig sofrir un accident de trànsit i el meu metge de capçalera em va recordar que havia d'anar a la mútua que tingués contractada. Ja des de la primera visita, a Mutua Universal em van indicar que havia de seguir una rehabilitació. Com a autònoma, el que més valoro és l'agilitat en els tractaments, el seguiment personalitzat i tots els recursos dedicats a la recuperació.”

Contingències professionals i prestacions per invalidesa

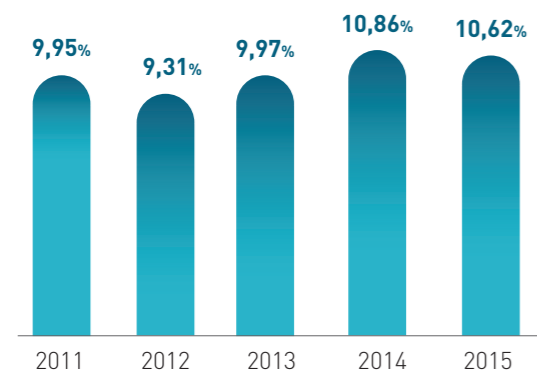
Les prestacions d'incapacitat temporal suposen el 10,62% sobre el total de quotes, la qual cosa representa una millora del 2,23% respecte a l'exercici anterior. Per col·lectius, un 10,80% correspon a treballadors per compte d'altri i un 5,30% a treballadors per compte propi.

Al 2015, Mutua Universal ha satisfet 54,40 milions d'euros en concepte de prestació econòmica per incapacitat temporal, dels quals 0,89 milions corresponen a treballadors per compte propi i la resta, a treballadors per compte d'altri. Les prestacions han suposat en conjunt la indemnització de 1.437.788 dies.

En l'exercici 2015 s'han reconegut 43.359 contingències laborals amb baixa, la qual cosa suposa un increment de l'1,11%. D'aquesta xifra, 598 contingències corresponen a malalties professionals i la resta, a accidents de treball.

Prestacions d'accident de treball i malalties professionals

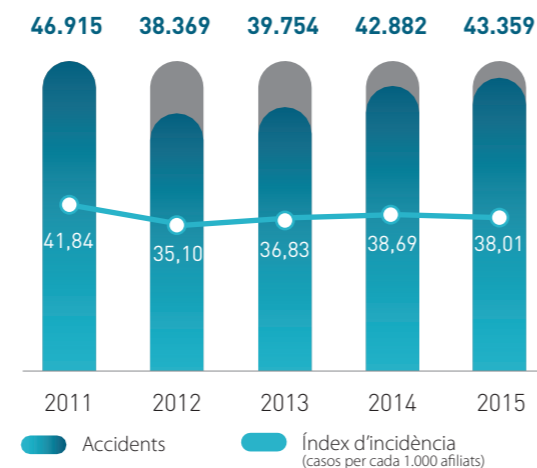
(Evolució % sobre quotes)



Accidentabilitat i índex d'incidència

L'índex d'incidència global, que relaciona el nombre d'accidents de treball o malalties professionals amb la població protegida, es corregeix a la baixa un 1,74% respecte a l'exercici anterior fins a 38,01 punts.

Contingències professionals amb baixa



Les principals causes d'accidentabilitat són els sobreesforços físics, els cops i les col·lisions.

Malalties professionals

Les malalties professionals disminueixen fins als 598 casos, la qual cosa suposa que l'índex d'incidència s'ha reduït un 5,05% respecte al 2014, situant-se en 0,52 casos per cada 1.000 afiliats. Del total de malalties professionals, un 78,09% han estat causades per l'exposició a agents físics.

Accidentabilitat segons l'activitat econòmica

La distribució dels accidents de treball i les malalties professionals per activitat econòmica gairebé no experimenta modificacions en relació amb l'exercici 2014: el conjunt d'activitats administratives, indústria manufacturera, hotelaria i construcció aglutina el 56,43% del total de casos amb baixa.

Casos mortals i índex de mortalitat

Al 2015 es van produir 59 casos mortals, 7 casos menys que al 2014 (-10,60%). L'índex de mortalitat

(casos per cada 1.000 afiliats) disminueix al 0,05 sobre el total de població protegida per contingències professionals. Un 61,02% dels casos es va originar per causes alienes al risc estrictament professional (cardiovascular, in missio i in itinere).

Les activitats econòmiques per compte d'altri que han acumulat un major nombre d'accidents mortals van ser la construcció (16 casos) i la indústria manufacturera (11 casos).

Prestacions per invalidesa

S'ha tramitat un total de 1.709 prestacions per invalidesa per accident de treball, de les quals el 63,55% han correspost a indemnitzacions i entregues úniques, i 108 prestacions per malaltia professional. S'ha produït un increment en el nombre de tramitacions d'accidents de treball del 7,48% i en malalties professionals, del 16,13% respecte a l'any anterior.

PERFIL DE L'ACCIDENT MORTAL (Règim general):

- Treballadors de 41 a 55 anys: **57,63%** dels casos
- Més de 36 mesos d'antiguitat: **52,54%** dels casos
- Amb contracte indefinit o fix discontinu: **69,49%** dels casos
- En empreses de fins a 25 treballadors: **52,54%** dels casos

Contingències comunes i processos amb dret a prestació

Les prestacions d'incapacitat temporal han augmentat el seu percentatge sobre el total de quotes fins al 93,79%, un increment de 5,98 punts percentuals respecte al 2014, de manera que s'han consolidat dos anys consecutius d'incrementos.

Al 2015, Mutua Universal ha satisfet 305,57 milions d'euros en concepte de prestació econòmica per incapacitat temporal, 52,20 milions dels quals corresponen a treballadors per compte propi, un 17,08% del total, i la resta, a treballadors per compte d'altri. Les prestacions han suposat, en conjunt, la indemnització de 9.305.570 dies.

Processos amb dret a prestació i índex d'incidència

El nombre de processos amb baixa mèdica que han generat dret a prestació econòmica ha augmentat fins als 116.894 al 2015. És un

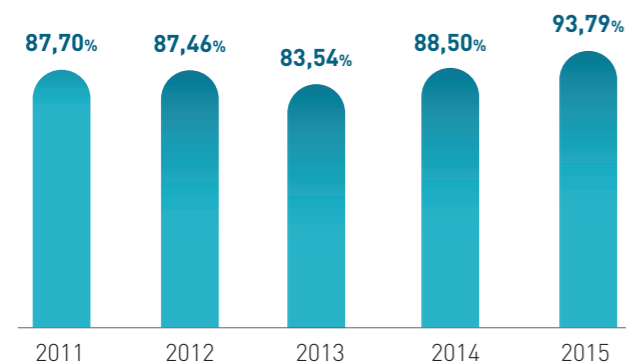
9,09% superior al 2014. L'índex d'incidència, que relaciona els processos registrats i la població protegida, al 2015 se situa al 100,65 (casos cada 1.000 afiliats). S'ha registrat un creixement del 4,57% respecte a l'any anterior.

Processos amb dret a prestació segons el grup de diagnòstic

Pel que fa a la distribució dels processos de contingència comuna, si bé és relativament estable respecte a anys anteriors, al 2015 s'ha observat un increment significatiu en les malalties de l'aparell respiratori, que augmenta la seva proporció fins al 16% del total, 3 punts percentuals superior al 2014.

La duració mitjana dels processos és de 39,82 dies. S'ha reduït un 2,49% respecte a l'any anterior, i el cost mitjà per baixa se situa en 888,33 euros.

Incapacitat temporal per contingència comuna
(Evolució % sobre quotes)



Altres prestacions

Subsidi per risc durant l'embaràs i la lactància

Al 2015 s'han abonat més de 24 milions d'euros a les treballadores del col·lectiu protegit en prestacions per situacions de risc durant l'embaràs o la lactància. Això ha suposat un percentatge sobre quotes per contingències professionals del 4,74%.

RECONeixEMENT DE PRESTACIÓ:

6.206
treballadores

6.182 + **24**
per risc d'embaràs per risc per a la lactància

Cura de menors

Al 2015 s'han reconegut 111 casos de treballadors amb dret a prestació per cura de menors afectats de càncer o una altra malaltia greu. L'import total satisfet ha estat de 3.511.764 euros (0,41% sobre quotes). En el tancament de l'exercici, 196 treballadors percebien aquesta prestació.

Cessament de l'activitat de treballadors autònoms

El desenvolupament normatiu de la Llei de Mútues (35/2014) ha consolidat la prestació per cessament d'activitat de treballadors autònoms (CATA). En aquest exercici, l'Entitat ha reconegut la prestació a 243 casos, la qual cosa ha suposat un abonament d'1,2 milions d'euros. La gran majoria de sol·licituds de CATA han estat per motius econòmics, tècnics, productius o organitzatius (205 casos, el 84%).

Bonificacions per disminució de la sinistralitat laboral

El marc legal regula des del 2010 el sistema de reducció de les cotitzacions per contingències professionals a les empreses que hagin contribuït especialment a la disminució i la prevenció de la sinistralitat laboral. Al 2015, Mutua Universal ha tramitat 472 sol·licituds a la Direcció General d'Ordenació de la Seguretat Social (DGOSS).

Durant aquest exercici, s'han abonat més de 4,3 milions d'euros a les empreses que han reunit els requisits exigits. A més, la nostra pàgina web www.bonusprevencion.com s'ha consolidat com una plataforma per emplenar on-line les sol·licituds de bonificacions.



GESTIÓ I SOSTENIBILITAT

Els tres objectius generals de la nova Llei de Mútues, en vigor des de l'1 de gener del 2015, són modernitzar el funcionament i la gestió de les mútues, reforçant-ne la transparència i l'eficiència; contribuir en major mesura a la lluita contra l'absentisme laboral injustificat i contribuir a la sostenibilitat del Sistema de la Seguretat Social. Mutua Universal ha adaptat la seva estructura i organització als nous requeriments i ha continuat impulsant mesures d'auditoria interna de referència en el sector.

3.1. Organització

Desenvolupament del Pla Estratègic 2014-2017: “La Mútua de l’Excel·lència”

Sota el lema “La Mútua de l’Excel·lència”, el Pla Estratègic 2014-2017 té com a objectiu reforçar la posició de Mutua Universal com a entitat de referència en el nou marc legislatiu que suposa la coneguda com a Llei de Mútues (Llei 35/2014), que va entrar en vigor l’1 de gener de 2015.

Segons la Missió i la Visió de l’Entitat, el Pla es fonamenta en els valors corporatius de l’Entitat –Qualitat, Professionalitat, Eficiència i Integritat– per encarar el present i projectar-se cap al futur: configurant i aplicant plans que defineixen els reptes de futur i aplicant els objectius a curt i a mitjà termini.



La nova llei suposa:

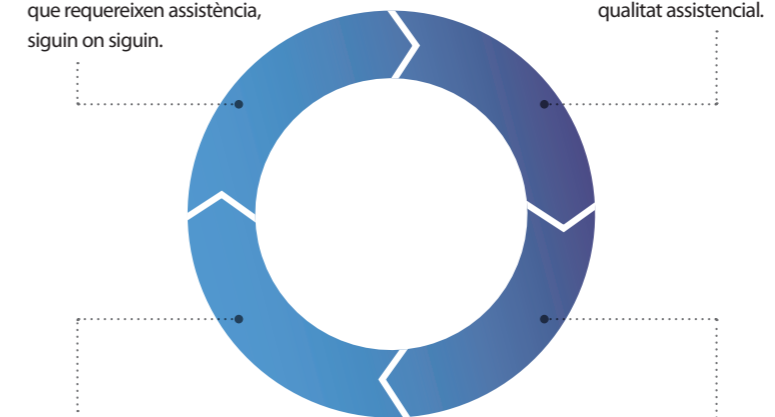
- Explicitar més les responsabilitats i regular la composició de la Junta Directiva, de la Comissió de Control i Seguiment i de la Comissió de Prestacions Especials.
- La finalització de la moratòria d’associació mutualista de les empreses i dels treballadors adherits (RETA).
- Eliminar la retribució als col·laboradors.
- L’obligació de venda de les Societats de Prevenció (abans del 31 de març de 2015).

Universalitat

Al costat de totes i cadascuna de les empreses i treballadors que requereixen assistència, siguin on siguin.

Excel·lència

Vocació irrenunciable d’oferir el millor servei i la major qualitat assistencial.



Innovació

Un model de present i futur, capaç d’anticipar necessitats i donar-los resposta.

Proximitat

Atenció propera i eficient a empreses i treballadors.

Proposta de valor

Un dels principals projectes desenvolupats ha estat l’actualització de la cultura empresarial de l’Entitat en un model propi basat en quatre pilars d’actuació, que identifiquen la manera d’organitzar i treballar de Mutua Universal, la seva relació amb empreses i treballadors i la seva projecció pública.

Compliment del Pla Estratègic

El Pla Estratègic 2014-2017 s’articula al voltant de cinc línies estratègiques, que es desenvolupen i es plasmen en 20 iniciatives estratègiques i 60 plans operatius. El grau de compliment global del Pla, a desembre de 2015, és del 57%, amb un 38% dels projectes (productes/fites) ja finalitzats o en fase d’implantació.

Les principals fites assolides al 2015 són:

- Prestació de la proposta de valor.
- Implantació del Pla de mobilitat tecnològica.
- Desenvolupament d’una nova web de Mutua Universal i una nova Zona Privada (llançada al febrer de 2016).
- Millora dels canals de comunicació als pacients i als treballadors protegits.

- Disseny i desenvolupament del Pla de relacions institucionals.
- Aprovació del Pla de responsabilitat social corporativa.
- Desenvolupament del Programa Impuls@: pla de desenvolupament de lideratge.
- Desenvolupament del Mapa de talent.
- Extensió de la gestió per processos: nou repertori únic de documentació, programa formatiu “Pensem en processos” i nova metodologia OPC (Oficina de Processos Corporatius).
- Creació de la Unitat d’Admissió de Compres Sanitàries (UACS).
- Digitalització de factures de béns i serveis.

Òrgans de govern

Junta General

La Junta General és l'òrgan superior de govern de l'Entitat i està integrada per una representació de tots els associats. La composició, les competències i el funcionament de la Junta General s'estableixen en els articles 26 al 34 dels Estatuts de Mutua Universal vigents.

Junta Directiva

La Junta Directiva té al seu càrrec el govern directe i immediat de l'Entitat. Li correspon la convocatòria de la Junta General i l'execució dels acords que adopta aquesta Junta, així com les facultats de representació en els termes més amplis de la mútua. La composició, les competències i el funcionament de la Junta Directiva s'estableixen en els articles 35 al 41 dels Estatuts de Mutua Universal vigents.

JUNTA DIRECTIVA

President

Excm. Sr. Juan Echevarría Puig

Vicepresident 1r

Sr. Juan Pascual Mercader

Vicepresident 2n

Sr. José Luis Haurie Vigne

Vocal-secretària

Sra. Elizabeth Trallero Santamaría

Vocals

Sr. Miguel de Rodrigo Bores	Sr. Zacarías Erimias Marín
Sr. Jaime Aguirre de Cárcer y Moreno	Sr. Xavier Martínez i Serra
Sr. Federico Jesús Blanco Rad	Sra. Susanne Dellit
Sr. Gabriel Cànaves Picornell	Sr. Álvaro Bailo Esteve

Representant dels treballadors

Pendent de designació

Informació actualitzada en data d'edició del present informe.

Òrgan delegat de la Junta Directiva

Comitè d'Auditoria

Creat l'any 2008, el Comitè d'Auditoria està destinat a supervisar el control intern de l'organització, el resultat de les auditories i la funció d'auditoria interna. De manera voluntària, assumeix les recomanacions existents sobre govern corporatiu, implantant uns criteris majors de transparència, de gestió de riscos i d'equilibri en la relació entre auditors i gestors. El seu marc d'actuació emana principalment de l'anterior Codi Unificat de Bon Govern de 19 de maig de 2006 i revisat sobre el nou Codi de 18 de febrer de 2015, així com del Marc per a la pràctica professional de l'auditoria interna. La composició i el funcionament del Comitè d'Auditoria s'estableixen en el Reglament del Comitè d'Auditoria. En l'exercici 2015 s'han dut a terme quatre reunions preceptives i dos d'addicionals.

Director Gerent

Nou òrgan de direcció que dona compliment al que s'estableix en el marc legal. El Director Gerent exerceix la direcció executiva de la mútua i li correspon desenvolupar els seus objectius generals i la direcció ordinària de l'Entitat, sense perjudici d'estar subjecte als criteris i instruccions que, en el seu cas, li imparteixin la Junta Directiva i el President de la Junta Directiva.

El seu nomenament correspon a la Junta Directiva. L'eficàcia del nomenament i del contracte de treball està supeditada a la confirmació del Ministeri d'Ocupació i Seguretat Social. Així mateix, està sotmès a un règim d'incompatibilitats i limitacions establertes legalment. La resta del personal que exerceix funcions executives depèn del Director Gerent i està subjecte al mateix règim d'incompatibilitats i limitacions.

COMITÈ D'AUDITORIA

President

Sr. Miguel de Rodrigo Bores

Vocals

Sr. Juan Echevarría Puig
Sr. José Luis Haurie Vigne
Sra. Elizabeth Trallero Santamaría

Secretari

Sr. Juan Pascual Mercader

Òrgans de participació

Comissió de Control i Seguiment

La Comissió de Control i Seguiment és un òrgan de participació institucional en el control i el seguiment de la gestió desenvolupada per Mutua Universal. La composició i el

funcionament d'aquesta comissió es regeixen d'acord amb el que s'estableix en l'article 43 dels Estatuts vigents. En l'exercici 2015 s'han dut a terme les quatre reunions preceptives.

COMISSIÓ DE CONTROL I SEGUIMENT

President

Excm. Sr. Juan Echevarría Puig

Secretari

Sr. Juan Díez de los Ríos de San Juan (CEOE)

Vocals

Sr. Albert Faus Miñana (CEOE)

Sr. Ángel Campabadal Solé (UGT)

Sra. Antonia Fuentes Gómez (UGT)

Sr. Manuel Sanz Rodés (UGT)

Sr. Albert Rodríguez Mihi (CCOO)

Sra. Dolores Fernández Carou (CCOO)

Suplents

Sr. Juan Arévalo Gutiérrez (CEOE)

Sr. Josep Bonet Expósito (UGT)

Sr. Jose Antonio Jiménez Aguilera (UGT)

Sra. Isabel Martínez Abril (UGT)

Sra. Yolanda López Colomé (CCOO)

Comissió de Prestacions Especials

La Comissió de Prestacions Especials té com a competència principal la concessió dels beneficis d'assistència social que puguin ser concedits per Mutua amb càrrec als crèdits pressupostaris de cada exercici. La composició i el funcionament d'aquesta comissió es regeixen d'acord amb el que s'estableix en l'article 42 dels Estatuts.

La Comissió s'integra per un nombre igual

de representants d'empreses associades i de treballadors, es reuneix trimestralment i concedeix ajudes socials per atendre els estats i/o situacions de necessitat sobrevingudes en un treballador, o en els seus beneficiaris o família, per haver sofert un accident de treball o per patir una malaltia professional.

En el transcurs de l'exercici 2015 s'han dut a terme les reunions trimestrals preceptives.

COMISSIÓ DE PRESTACIONS ESPECIALS

Representació empresarial

President

Sr. Xavier Martínez i Serra

Vocals

Sr. José Luis Pérea Blanquer

Sr. Juan Vargas Cinca

Representació dels treballadors

Vocals

Sr. Antonio Cruces Naranjo

Sr. Aurelio Valiño Guijarro

Sr. Gerardo Carayol Cadenas

Tècnic-secretari

Sr. José Ramón Soriano Corral

Transparència i bon govern

Funció d'auditoria interna

Mutua Universal compleix i està subjecta a la Llei 19/2013 de transparència, accés a la informació pública i bon govern. En aquest context, des del 2008, compta amb un Comitè d'Auditoria que supervisa directament l'informe d'Auditoria Interna, una funció independent dins de l'organització funcional de l'Entitat.

COMITÈ D'AUDITORIA AL 2015

45

informes interns

316

recomanacions emeses

138

següiments d'implantació de recomanacions prèvies

Manual de Prevenció de Riscos Penals

Durant aquest exercici s'ha donat forma al Manual de Prevenció de Riscos Penals, llançat a l'organització al mes de febrer de 2016. El Manual defineix les polítiques i les regles d'actuació i comportament que regulen l'activitat de Mutua Universal, així com els sistemes de control, amb el propòsit de prevenir la comissió de delictes tipificats en el Codi Penal.

Aquest manual s'aplica als empleats de Mutua Universal i als que actuen en nom o per compte de l'Entitat i en benefici seu, així com als seus representants de fet o de dret, d'acord amb el que es preveu en el Codi Penal.



05

EN PRIMERA
PERSONA

“

David Comellas
Director del
Departament
d'Auditories Oficials i
Gestió de Riscos

Ens dotem de sistemes de control per assegurar el bon govern corporatiu i prevenir situacions de risc”

“Mutua Universal és pionera en el sector en la implantació del bon govern corporatiu, entès com una manera de dirigir i gestionar l'Entitat de manera ètica, d'acord amb la normativa i amb criteris de sostenibilitat i transparència. Per fer-ho ens valem de diferents sistemes de control, com ara un comitè independent d'auditoria interna, l'eficiència del qual es demostra cada any en els informes favorables de la Seguretat Social. També disposem d'un Codi de Conducta, que recull els valors i principis de l'Entitat, i un Canal d'Integritat, que permet als treballadors de notificar anònimament eventuais incompliments del Codi.”



06
EN PRIMERA
PERSONA

“

Thais Molina

Tutora del Cicle Formatiu en Patologia Laboral

L'objectiu final del curs en Patologia Laboral és millorar la qualitat de l'assistència al pacient”

Al 2015, el programa formatiu en Patologia Laboral ha celebrat el seu vintè aniversari (1995-2015). Actualment, forma els col·lectius de metges, infermers i de fisioterapeutes.

“El programa formatiu en Patologia Laboral que impulsa Mutua Universal se centra en l'estudi de les malalties professionals o relacionades amb els llocs de treball. Està dirigit al col·lectiu de metges, amb una durada de tres anys acadèmics, i al col·lectiu de metges d'infermeria i fisioteràpia, amb dos anys de durada. Al final del curs, tots els alumnes fan rotacions en centres hospitalaris de Madrid i Barcelona. L'objectiu del programa és que tot el personal sanitari de l'Entitat tingui millors competències professionals, de manera que es millora la qualitat de l'assistència al pacient.”

Programes de formació

Mutua Universal impulsa el desenvolupament professional del seu equip mitjançant un programa de formació intens. En aquest exercici s'han dut a terme programes formatius en què ha participat la totalitat de la plantilla, a més de l'extensió del Programa Impuls@ a nous nivells de direcció.

Programa Impuls@: cap a un estil de direcció propi

Dins de l'eix del Pla Estratègic 2014-2017, centrat en les persones, des del 2014 es desenvolupa el Programa Impuls@, un projecte de formació dirigit als directius de l'Entitat. El programa pretén

homogeneïtzar coneixements, comportaments i habilitats directives identificades com claus, de manera que es crea un estil de direcció propi d'acord amb els valors corporatius.

Amb l'objectiu de comptar amb un equip directiu preparat per liderar el canvi i afrontar els reptes, el que destaca del programa és una metodologia d'aprenentatge innovadora en cadascuna de les competències en què el directiu ha de mostrar el seu lideratge i la seva capacitat. A principis del 2016 es va tancar la primera promoció de directius formada en el programa.

Més de

110.000

hores de formació

693

cursos

8,9

índex de satisfacció

CONCILIACIÓ

Mutua Universal s'identifica amb la realitat sociolaboral existent i reconeix la conciliació de la vida familiar, personal i professional com un dret per als seus empleats i un suport vital per a l'equilibri social intern i extern. Al 2015, es van concedir 158 mesures de conciliació, d'entre les quals 41 flexibilitzacions de jornades laborals per adaptació escolar i 20 ampliacions de permís de paternitat.

3.2. Funció social

Més enllà de la funció social atribuïda a la mateixa labor assistencial i administrativa de les mútues col·laboradores amb la Seguretat Social, Mutua Universal és proactiva en la seva labor social mitjançant el suport als col·lectius amb majors dificultats, a través de la col·laboració amb organismes del sector sociosanitari i la participació en jornades.

Ampliació del catàleg d'Ajudes Socials

Mutua Universal manté el seu compromís i sensibilitat davant les situacions de necessitat sobrevinguda que afecten el treballador i el seu entorn més proper després d'haver sofert un accident laboral o d'haver patit una malaltia professional. Durant l'exercici 2015 s'ha ampliat el catàleg d'ajudes socials amb tres prestacions especials noves:

- Formació del cuidador principal de treballadors en situacions de dependència.
- Ajuda especial per situació de pobresa energètica.
- Ajuda especial per a treballadors autònoms per evitar el tancament del negoci.

3.787
ajudes concedides

1.956
famílies beneficiades

1.993.885€
euros destinats

+19,68%
respecte al 2014

07
EN PRIMERA
PERSONA



Vicente Llorens

Beneficiari d'Ajudes Socials de Mutua Universal

“

Desconeixia que les mútues oferien aquestes cobertures”

“Vaig sofrir un accident a la fàbrica que, desgraciadament, va requerir l'amputació del braç. Ha estat un tractament molt llarg i dur, però sempre he sentit el suport de Mutua Universal en tots els nivells: mèdic, psicològic i econòmic. També em va acompanyar en el procés de validació per a la pròtesi bionica. Com suposo que passa amb la majoria de treballadors, desconeixia que les mútues oferien aquest tipus de serveis i cobertures.”

08
EN PRIMERA
PERSONA

“

Vicenç Martí
Autònom. Beneficiari
d'Ajudes Socials de
Mutua Universal

“El suport que m'ha prestat
Mutua Universal em permet
tirar endavant la família”

“Sóc ebenista i em vaig destrossar la mà treballant. Com a autònom, vaig escollir Mutua Universal per recomanació d'uns amics. A l'hospital em volien amputar la mà, però van aconseguir salvar-la. L'assistència ha estat perfecta en tot moment, per part de metges, infermeres i fisioterapeutes, que han mostrat molt d'afecte i delicadesa. Tinc concedida la invalidesa permanent total, però els diners es quedaven curts. La meva gran sorpresa va ser que Mutua Universal, després d'estudiar el meu cas, m'ajuda amb el col·legi del nen i el lloguer de la casa. M'han donat suport de la A a la Z.”

Mitjançant la gestió d'ajudes i prestacions especials, Mutua Universal contribueix a la reinserció sociolaboral dels treballadors amb majors dificultats.

Programa de Reinserció Laboral

Programa gestionat per l'equip de Treball Social, que treballa en la reintegració sociolaboral dels treballadors que, per accident laboral o malaltia professional, no poden exercir la seva activitat laboral o han perdut la feina durant el procés de recuperació.

Al 2015 s'ha afegit al programa la iniciativa “Mutua Universal ajuda la teva família”, que ofereix a les famílies de treballadors en situació d'incapacitat o de difunts un itinerari formatiu personalitzat orientat a aconseguir feina.

35%

dels adscrits al Programa de Reinserció Laboral van accedir a una feina al 2015

2.320

famílies ateses

+14,5%

respecte a 2014

Presència i notorietat social

La presència social de Mutua Universal s'expressa també en la signatura de convenis amb institucions, concerts amb altres mútues col·laboradores amb la Seguretat Social o la participació en jornades i esdeveniments professionals.

Nous convenis de col·laboració institucional

- Ministeri de Sanitat, Serveis Socials i Igualtat
- Universitat d'Alacant
- Universidad de León
- Universidad Camilo José Cela
- Universidad de Burgos (Escuela Universitaria de Relaciones Laborales)
- Centro Universitario Villanueva (adscrit a la Universidad Complutense de Madrid)
- Confederación de Empresarios de Andalucía (CEA)
- Col·legis de Graduats Socials de Barcelona, Sevilla i Lanzarote

Nous concerts d'assistència sanitària recíproca amb altres mútues

Jornades, esdeveniments i comunicacions professionals

237 jornades i esdeveniments organitzats per Mutua Universal:

- 115 esdeveniments territorials
- 115 jornades de prevenció
- 5 actes institucionals
- 2 esdeveniments científics

146 participacions en jornades externes:

- 78 activitats a congressos
- 21 participacions a fòrums
- 47 assistències a fòrums de RSC, RRII i premis



Guardons obtinguts

- María Villaplana: Premi Nacional d'Investigació del Consell Econòmic i Social (CES) per un estudi sobre absentisme (imatge superior).
- Silvia Treviño: Prevenció i tractament de l'esquinç de turmell en el jugador de bàsquet en formació.
- Silvia Vascones: accèssit al millor cartell científic SETLA.
- Manuel Hernández: Millora comunicació oral de fisioteràpia.
- Concepción López: Menció honorífica per la presentació de la plataforma Clínica Online de Telemedicina al IX Congrés europeu de pacients, innovació i tecnologia sanitària.
- Projecte Clínica Online - IX Premis Nacionals Alares 2015.
- Segells d'Alcorcón i Alcobendas Concilia.
- Accèssit a la categoria de formació. Coneix els despatxos professionals - I Edición Talento en el Sector Asegurador.

Primera edició dels Premis Innovació i Salut

La innovació és un dels pilars de Mutua Universal per al progrés constant cap a l'excel·lència. Aquesta realitat es constata en la incorporació de tecnologies avançades en l'assistència sanitària o en l'ús de tecnologies de la informació en processos de gestió. Actualment, els Premis Innovació i Salut tenen la finalitat d'expandir aquesta cultura de la innovació a les empreses associades, reconeixent pràctiques

innovadores en la promoció de la salut dels seus treballadors.

Empreses guardonades:

- **Primer premi. Gonvarri (Burgos):** lipdub de conscienciació sobre les mesures de prevenció de riscos laborals.
- **Finalista. DXD Applications & IT Solutions:** aplicació d'anàlisis genòmiques per a una prevenció laboral predictiva.

CERTIFICACIONS DE GESTIÓ, QUALITAT I EFICIÈNCIA

- **Certificació de Qualitat ISO:9001:2008 per a l'Assistència Primària i Hospitalària**, així com per al Treball Social Sanitari. Renovada al 2015.
- **Sistema de Gestió de la Seguretat i Salut en el Treball OHSAS 18001:2007.** Inspecció i certificació: TÜV Rheinland.
- **Certificació d'ENAC (Entitat Nacional d'Accreditació).** Riscos Laborals, Seguretat i Salut.
- **Certificació ISO 14001:2004 en Gestió Ambiental.** 46 centres certificats al 2015. Actuació en noves instal·lacions: substitució d'equips de climatització (reglament europeu de regulació de substàncies que esgoten la capa d'ozó), il·luminació LED en espais amb un consum elèctric elevat o detectors de presència en les zones de menor ocupació.



Javier Sanz

Responsable del servei de medicina del treball i prevenció de riscos laborals de DxD Applications & IT Solutions (Deloitte)

“

Iniciatives com els Premis Innovació i Salut ajuden a generar coneixement que beneficia tota la societat”

“El programa pel qual vam rebre la distinció en els Premis Innovació i Salut es basa en la personalització i la introducció de la medicina predictiva en l'entorn laboral. En concret, la realització d'estudis genètics en empleats que sofrien unes dolències determinades amb l'objectiu final d'individualitzar la prevenció. La convocatòria d'aquests premis és una idea realment bona que pot motivar molts més serveis de prevenció a exposar i compartir les seves idees; en definitiva, a generar coneixement que beneficiï el conjunt de la societat.”

3.3. Informació economicofinancera

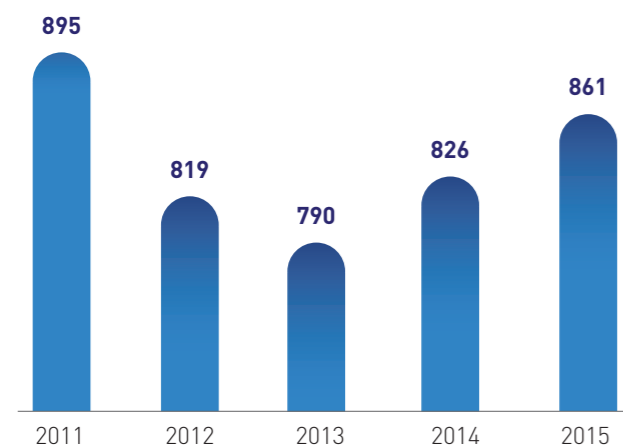
Amb un increment del 4,64% en la recaptació de quotes, al 2015 Mutua Universal ha obtingut un resultat positiu per distribuir de 88,09 milions d'euros. L'eficàcia en la gestió permet una nova reducció de les despeses de funcionament per mantenir uns índexs òptims de liquiditat i solvència.

Recaptació

En l'exercici 2015, Mutua Universal ha obtingut una recaptació total de quotes cobrades de 849.518.923 euros, la qual cosa suposa un increment del 4,64% respecte al 2014. El 60,29% d'aquesta xifra, un total de 512.193.710 euros,

correspon a contingències laborals, el 38,35%, 325.785.279 euros, correspon a contingències comunes i el 1,36% restant, 11.539.934 euros, correspon a la cobertura del cessament d'activitat dels treballadors autònoms.

Evolució d'ingressos per quotes reportades



En milions d'euros

MAGNITUDS COMPARATIVES DE RECAPTACIÓ

	2014	2015	% var.	% quotes*
Contingències professionals:	489.380.602	512.193.710	4,66%	60,29%
Per compte d'altri	472.793.759	495.364.162	4,77%	58,31%
Per compte propi	16.586.843	16.829.548	1,46%	1,98%
Contingències comunes:	310.647.186	325.785.279	4,87%	38,35%
Per compte d'altri	230.913.406	241.990.462	4,80%	28,49%
Per compte propi	79.733.780	83.794.817	5,09%	9,86%
Cessament de l'activitat al RETA	11.785.153	11.539.934	-2,08%	1,36%
Total de quotes cobrades	811.812.941	849.518.923	4,64%	
Efecte de quotes en via executiva i ajornades	14.606.842	11.526.224	-21,09%	
Total de quotes reportades	826.419.783	861.045.147	4,19%	
Quotes recaptades	811.812.941	849.518.923	4,64%	
Treballadors per compte d'altri	703.707.165	737.354.624	4,78%	
Treballadors per compte propi	108.105.776	112.164.299	3,75%	

*participació sobre quotes

Del total de quotes recaptades al 2015, el 86,80% corresponen al compte d'altri i el 13,20% pertanyen al compte propi.

Gestió del patrimoni de la Seguretat Social

Al 2015 s'ha obtingut un resultat positiu per distribuir de 88,09 milions, malgrat que la despesa de prestacions socials i de les transferències i subvencions realitzades (80,28% respecte al total de despeses de gestió ordinària) ha experimentat un increment de 42,18 milions d'euros respecte a l'exercici 2014, i malgrat que els ingressos per cotitzacions socials només han augmentat en 34,63 milions d'euros.

Aquestes partides de despesa corresponen bàsicament a les prestacions abonades en concepte d'incapacitat temporal, a la prestació per risc durant l'embaràs i la lactància, a la prestació de cura de menors afectats per càncer o una altra malaltia greu, així com als imports

ingressats en la Tresoreria General de la Seguretat Social per afrontar les prestacions d'invalidesa, mort i supervivència, a la reasserança d'aquestes i la contribució de la mútua al sosteniment dels servis comuns del sistema de la Seguretat Social.

Les **despeses de funcionament** han representat un 20,41% del total de despeses de gestió ordinària, en comparació amb el 22,33% de l'exercici anterior. Aquesta reducció és conseqüència de la política d'austeritat imposada, que s'ha evidenciat compatible amb el manteniment i la millora del nivell dels serveis prestats.

81,91 M€

Gestió de contingències professionals

10,06 M€

Gestió del cessament d'activitat dels autònoms

-3,88 M€

Gestió de contingències comunes

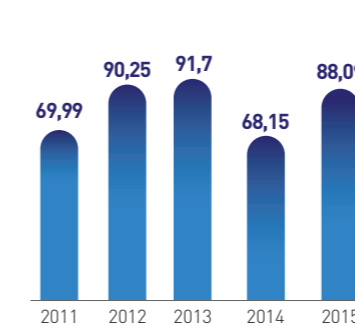
Aquests resultats permeten mantenir uns índexs òptims de liquiditat i solvència per continuar desenvolupant el Pla Estratègic destinat a consolidar Mutua Universal com una entitat de referència en eficàcia, proximitat i innovació.

El **resultat per operacions financeres** s'ha situat en 22,55 milions d'euros, que respecte als 15,04 milions d'euros obtinguts durant l'exercici 2014, han suposat un increment de 7,51 milions d'euros. Aquest increment és conseqüència principalment de les plusvàlues obtingudes per un valor de 11,78 milions d'euros en l'alienació d'inversions financeres dutes a terme en l'exercici 2015, per poder donar compliment al que s'estipula en la Disposició Transitòria segona "Regularització de les Reserves d'Estabilització" de la Llei 35/2014, de 26 de desembre, per la qual es modifica el text refós de la Llei General de la Seguretat Social, en relació amb el Règim Jurídic de les Mútues i a la Resolució de 18 de març de 2015, de la Secretaria d'Estat de la Seguretat Social. Aquesta regularització de Reserves d'Estabilització ha implicat, juntament amb l'ingrés de l'excés d'excidents de l'exercici 2014, un desemborsament a favor de la Tresoreria

General de la Seguretat Social de 311,55 milions d'euros. A pesar de la disminució de la cartera d'inversions financeres, s'han obtingut 10,77 milions d'euros d'ingressos financers, conseqüència de la competitiva taxa interna mitjana de rendibilitat de la cartera d'inversions financeres, en les quals s'han d'invertir els excedents de tresoreria. La rendibilitat de les posicions financeres s'ha situat al 3,27% en comparació amb el 3,24% del 2014.

Per tots aquests motius, el resultat de l'exercici ha permès mantenir uns índexs de liquiditat i de solvència òptims, que afavoreixen l'autonomia financera de l'Entitat. Tant el patrimoni net (433,99 milions d'euros), que suposa el 81,27% del passiu, com els comptes financers (324,61 milions d'euros), que representen el 60,79% de l'actiu, són paradigmes de la liquiditat i la solvència de l'organització.

Resultat a efectes de reserves



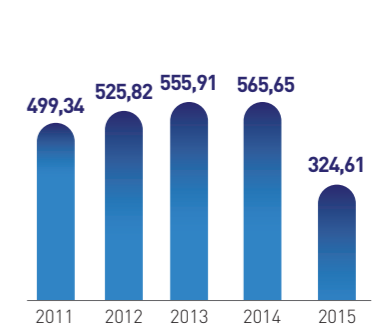
En milions d'euros

Patrimoni net



En milions d'euros

Comptes financers



En milions d'euros

GESTIÓ DE LA COL-LABORACIÓ AMB LA SEGURETAT SOCIAL – BALANÇ

ACTIU (euros)	2015
Actiu no corrent	229.469.896,22
Immobilitzat intangible	5.052.451,19
Immobilitzat material	92.203.374,11
Inversions immobiliàries	0,00
Inversions financeres a llarg termini en entitats del grup, multigrup i associades	2.388.457,00
Inversions financeres a llarg termini	127.735.903,56
Deutors i altres comptes a cobrar a llarg termini	2.089.710,36
Actiu corrent	304.545.205,18
Actius en estat de venda	1.645.503,60
Existències	990.103,04
Deutors i altres comptes per cobrar	216.127.110,44
Inversions financeres a curt termini	38.372.554,81
Efectiu i altres actius líquids equivalents	47.409.933,29
TOTAL ACTIU	534.015.101,40

GESTIÓ DE LA COL-LABORACIÓ AMB LA SEGURETAT SOCIAL – BALANÇ

PATRIMONI NET I PASSIU (euros)	2015
Patrimoni net	433.993.473,90
Reserves	310.616.221,79
Resultat net generat per quotes	35.245.656,88
Resultats de l'exercici	88.090.600,78
Ajustaments per canvis de valor	0,00
Altres increments patrimonials pendents d'imputació a resultats	40.994,45
Passiu no corrent	14.749,16
Provisions a llarg termini	0,00
Deutes a llarg termini	14.749,16
Passiu corrent	100.006.878,34
Provisions a curt termini	41.622.695,31
Deutes a curt termini	793.780,12
Creditors i altres comptes per pagar	57.590.402,91
Ajustaments per periodificació	0,00
TOTAL PATRIMONI NET I PASSIU	534.015.101,40

**GESTIÓ DE LA COL·LABORACIÓ AMB LA SEGURETAT SOCIAL
- COMPTE DEL RESULTAT ECONÒMIC PATRIMONIAL**

(euros)	2015
TOTAL INGRESSOS DE GESTIÓ ORDINÀRIA	863.927.756,73
Cotitzacions socials	861.045.147,41
Transferències i subvencions rebudes	253.075,64
Prestacions de serveis	568.849,85
Treballs realitzats per l'Entitat per al seu immobilitzat	0,00
Altres ingressos de gestió ordinària	2.060.683,83
Excessos de provisions	0,00
TOTAL DESPESES DE GESTIÓ ORDINÀRIA	-801.823.958,82
Prestacions socials	-406.431.859,36
Despeses de personal	-90.921.869,96
Transferències i subvencions concedides	-237.293.408,25
Aprovisionaments	-43.162.497,86
Altres despeses de gestió ordinària	-18.872.909,38
Amortització de l'immobilitzat	-5.141.414,01
RESULTAT DE LA GESTIÓ ORDINÀRIA	62.103.797,91
Alienació i deteriorament de l'immobilitzat no financer	-324.091,33
Altres partides no ordinàries	3.759.279,26
RESULTAT DE LES OPERACIONS NO FINANCERES	65.538.985,84
Ingressos financers	10.774.417,22
Despeses financeres	-1.375,36
Deteriorament de valor, baixes i alienació d'actius i passius financers	11.778.573,08
RESULTAT DE LES OPERACIONS FINANCERES	22.551.614,94
RESULTAT A DISTRIBUIR	88.090.600,78

Gestió del patrimoni privatiu

En l'exercici de 2015, els ingressos s'han situat en 1,54 milions d'euros i les despeses han ascendit a 3,21 milions. El resultat negatiu produït, que ascendeix a 1,67 milions d'euros, s'aplicarà al compte de Resultats d'exercicis anteriors.

Els ingressos obtinguts pel patrimoni mutual durant al 2015 provenen principalment de la imputació del cànon o cost de compensació per a la utilització dels immobles pertanyents al patrimoni històric per als fins encomanats a l'Entitat com a col·laboradora en la gestió de la Seguretat Social, d'acord amb el que s'estableix

a l'article 68.4.4a de la Llei General de la Seguretat Social, així com dels rendiments de les inversions financeres realitzades.

Les despeses de funcionament dels serveis realitzats pel patrimoni privatiu són les necessàries per a la conservació i l'ampliació de l'immobilitzat del patrimoni mutual.

Cal destacar la venda de les participacions de Patrimoni Històric en Universal Prevenció y Salud, Sociedad de Prevención S.L.U., a IDC Salud, S.L.U formalitzada el 10 d'agost de 2015, que ha generat una plusvàlua de 258.514,79 euros.

VENDA DE LA SOCIETAT DE PREVENCIÓ UNIPRESALUD

En compliment de les regulacions establertes, al 2015 s'ha procedit a la venda de la societat de prevenció Unipresalud a IDC Salud mitjançant un procediment reglat i transparent. En la selecció es van tenir en compte no només els interessos de Mutua Universal, sinó també el perfil de l'empresa compradora i el futur professional dels treballadors d'Unipresalud.

GESTIÓ DEL PATRIMONI PRIVATIU – BALANÇ

ACTIU (euros)	2015
Actiu no corrent	18.724.983,12
Immobilitzat intangible	0,00
Immobilitzat material	435.120,54
Inversions immobiliàries	18.283.149,24
Inversions financeres a llarg termini en entitats del grup, multigrup i associades	0,00
Inversions financeres a llarg termini	6.713,34
Deutors i altres comptes per cobrar a llarg termini	0,00
Actiu corrent	12.520.015,37
Actius en estat de venda	2.172.954,84
Existències	0,00
Deutors i altres comptes per cobrar	8.557.814,46
Inversions financeres a curt termini	74,18
Ajustaments per periodificació	38.250,01
Efectiu i altres actius líquids equivalents	1.750.921,88
TOTAL ACTIU	31.244.998,49

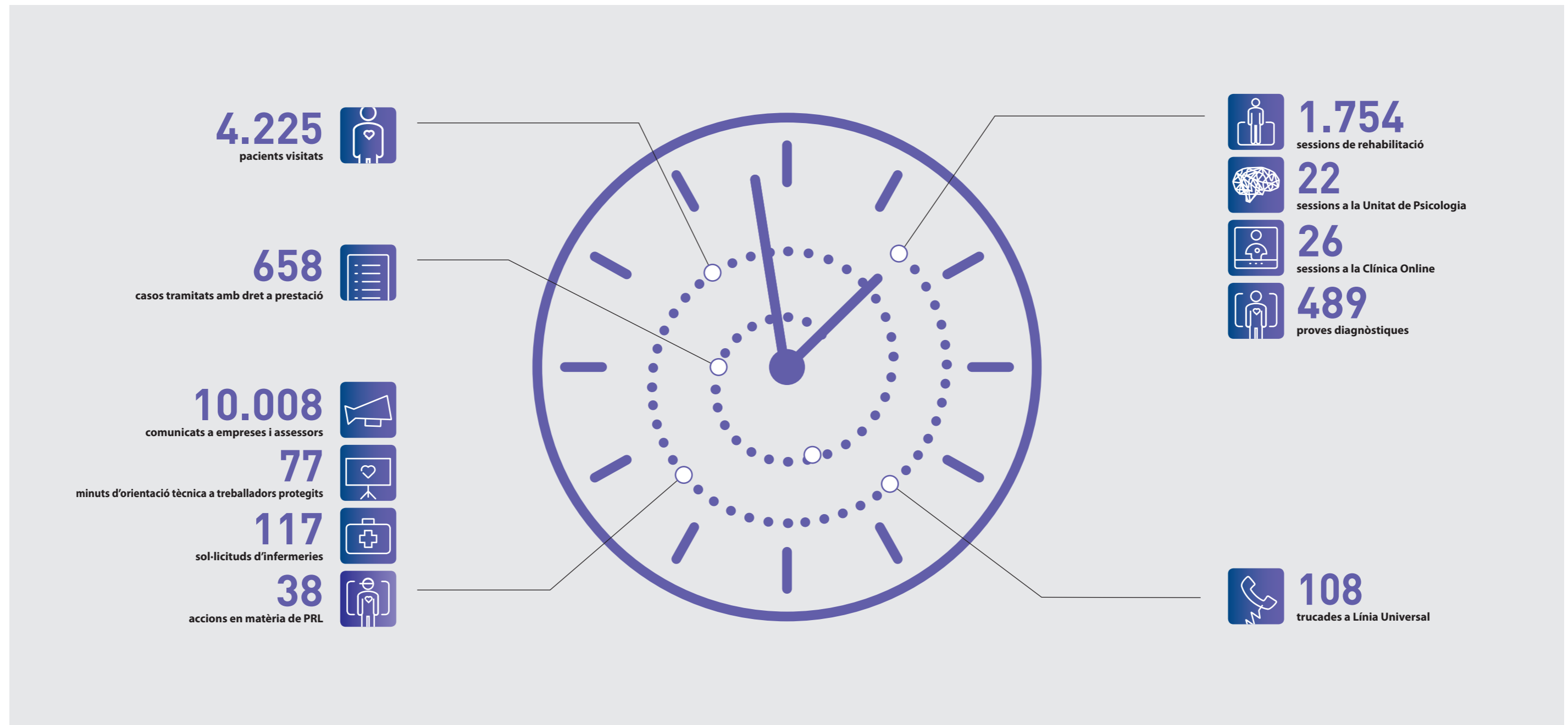
GESTIÓ DEL PATRIMONI PRIVATIU – BALANÇ

PATRIMONI NET I PASSIU (euros)	2015
Patrimoni net	-273.397,94
Patrimoni aportat	0,00
Patrimoni generat	-273.397,94
Ajustaments per canvis de valor	0,00
Altres increments patrimonials pendents d'imputació a resultats	0,00
Passiu no corrent	11.373.542,10
Provisions a llarg termini	11.373.542,10
Deutes a llarg termini	144.355,60
Passiu corrent	20.000.498,73
Provisions a curt termini	0,00
Deutes a curt termini	76.775,45
Creditors i altres comptes per pagar	19.923.723,28
Ajustaments per periodificació	0,00
TOTAL PATRIMONI NET I PASSIU	31.244.998,49

GESTIÓ DEL PATRIMONI PRIVATIU - COMPTE DEL RESULTAT ECONÒMIC PATRIMONIAL

(euros)	2015
TOTAL INGRESSOS DE GESTIÓ ORDINÀRIA	1.538.999,88
Cotitzacions socials	0,00
Transferències i subvencions rebudes	0,00
Prestacions de serveis	0,00
Treballs realitzats per l'Entitat per al seu immobilitzat	0,00
Altres ingressos de gestió ordinària	1.538.999,88
Excessos de provisions	0,00
TOTAL DESPESES DE GESTIÓ ORDINÀRIA	-798.208,08
Prestacions socials	0,00
Despeses de personal	0,00
Transferències i subvencions concedides	0,00
Aprovisionaments	0,00
Altres despeses de gestió ordinària	-591.302,50
Amortització de l'immobilitzat	-206.905,58
RESULTAT DE LA GESTIÓ ORDINÀRIA	740.791,80
Deteriorament de valor i resultats per alienació de l'immobilitzat no financer i actius en estat de venda	-4.398,96
Altres partides no ordinàries	-2.265.044,84
RESULTAT DE LES OPERACIONS NO FINANCERES	-1.528.652,00
RESULTAT DE LES OPERACIONS FINANCERES	-139.186,41
RESULTAT ECONÒMIC	-1.667.838,41
RESULTAT A EFECTES DE RESERVES	-1.667.838,41

MUTUA UNIVERSAL EN UN DIA



ANNEX-

XES

01

Comptes anuals

74

02

La nostra perspectiva de la Responsabilitat Social Corporativa

89

03

Principis que regeixen la memòria i el procés de realització

90

04

Taula d'indicadors GRI i informe de progrés Pacte Mundial

94

GESTIÓ DEL PATRIMONI DE LA SEGURETAT SOCIAL - BALANÇ

ACTIU	2015
A) ACTIU NO CORRENT	229.469.896,22
I. Immobilitzat intangible	5.052.451,19
Aplicacions informàtiques	772.151,36
Inversions sobre actius utilitzats en règim d'arrendament o cedit	4.239.305,38
Altre immobilitzat intangible	40.994,45
II. Immobilitzat material	92.203.374,11
Terrenys	23.755.943,25
Construccions	54.011.510,85
Altre immobilitzat material	14.320.530,91
Immobilitzat en curs i bestretes	115.389,10
III. Inversions immobiliàries	0,00
IV. Inversions financeres a llarg termini en entitats del grup, multigrup i associades	2.388.457,00
Inversions financeres en patrimoni d'entitats de dret públic	2.388.457,00
V. Inversions financeres a llarg termini	127.735.903,56
Crèdit i valors representatius de deute	127.561.338,27
Altres inversions financeres	174.565,29
VI. Deutors i altres comptes a cobrar a llarg termini	2.089.710,36

GESTIÓ DEL PATRIMONI DE LA SEGURETAT SOCIAL - BALANÇ

ACTIU	2015
B) ACTIU CORRENT	304.545.205,18
I. Actius en estat de venda	1.645.503,60
II. Existències	990.103,04
Productes farmacèutics	320.139,94
Material sanitari de consum	669.963,10
III. Deutors i altres comptes a cobrar	216.127.110,44
Deutors per operacions de gestió	31.060.024,61
Altres comptes a cobrar	185.056.358,01
Administracions públiques	10.727,82
V. Inversions financeres a curt termini	38.372.554,81
Crèdit i valors representatius de deute	38.352.820,54
Altres inversions financeres	19.734,27
VII. Efectiu i altres actius líquids equivalents	47.409.933,29
Altres actius líquids equivalents	0,00
Tresoreria	47.409.933,29
TOTAL ACTIU (A+B).....	534.015.101,40

GESTIÓ DEL PATRIMONI DE LA SEURETAT SOCIAL - BALANÇ

PATRIMONI NET I PASSIU	2015
A) PATRIMONI NET	433.993.473,90
I. Patrimoni aportat	0,00
II. Patrimoni generat	433.952.479,45
Reserves	310.616.221,79
Resultat net generat per quotes	35.245.656,88
Resultats de l'exercici	88.090.600,78
III. Ajustaments per canvis de valor	0,00
IV. Altres increments patrimonials pendents d'imputació a resultats	40.994,45
B) PASSIU NO CORRENT	14.749,16
I. Provisions a llarg termini	0,00
II. Deutes a llarg termini	14.749,16
Altres deutes	5.007,97
Creditors per arrendament financer a llarg termini	9.741,19
C) PASSIU CORRENT	100.006.878,34
I. Provisions a curt termini	41.622.695,31
II. Deutes a curt termini	793.780,12
Altres deutes	779.716,12
Creditors per arrendament financer a curt termini	14.064,00
IV. Creditors i altres comptes a cobrar	57.590.402,91
Creditors per operacions de gestió	16.251.922,37
Altres comptes a cobrar	37.540.077,60
Administracions públiques	3.798.402,94
V. Ajustaments per periodificació	0,00
TOTAL PATRIMONI NET I PASSIU (A+B+C).....	534.015.101,40

GESTIÓ DEL PATRIMONI DE LA SEURETAT SOCIAL - COMPTE DEL RESULTAT ECONÒMIC

PATRIMONIAL	2015
INGRESSOS DE GESTIÓ ORDINÀRIA	
1. Cotitzacions socials	861.045.147,41
Règim general	244.155.343,84
Règim especial de treballadors autònoms	86.024.886,84
Règim especial del mar	756.139,32
Accidents de treball i malalties professionals	530.108.777,41
2. Transferències i subvencions rebudes	253.075,64
Transferències	253.075,64
3. Prestacions de serveis	568.849,85
4. Treballs realitzats per l'entitat per al seu immobilitzat	0,00
5. Altres ingressos de gestió ordinària	2.060.683,83
Altres ingressos	2.038.024,55
Reversió de la deterioració de crèdits	22.659,28
6. Excessos de provisions	0,00
A) TOTAL D'INGRESSOS DE GESTIÓ ORDINÀRIA	863.927.756,73

GESTIÓ DEL PATRIMONI DE LA SEGURETAT SOCIAL
COMPTE DEL RESULTAT ECONÒMIC PATRIMONIAL

DESPESES DE GESTIÓ ORDINÀRIA	2015
7. Prestacions socials	-406.431.859,36
Incapacitat temporal	-360.802.088,34
Derivades de la maternitat i la paternitat	-27.765.919,76
Indemnitzacions i entregues úniques	-11.799.734,41
Prestacions socials	-1.993.884,94
Pròtesis i vehicles per a invàlids i entregues úniques	-971.543,88
Farmàcia	-1.420.524,17
Altres prestacions	-1.678.163,86
8. Despeses de personal	-90.921.869,96
Sous, salaris i assimilats	-66.305.339,45
Càrregues socials	-24.616.530,51
9. Transferències i subvencions concedides	-237.293.408,25
Transferències	-143.577.234,06
Subvencions	-93.716.174,19
10. Aprovisionaments	-43.162.497,86
Compres i consums	-43.162.497,86
11. Altres despeses de gestió ordinària	-18.872.909,38
Subministraments i serveis exteriors	-24.178.160,97
Tributs	-284.337,73
Altres	240.400,61
Deteriorament de valor de crèdits	-23.091,62
Variació de deteriorament de crèdits	-2.452.227,40
Variació de la provisió per a contingències	7.824.507,73
12. Amortització de l'immobilitzat	-5.141.414,01
B) TOTAL DE DESPESES DE GESTIÓ ORDINÀRIA	-801.823.958,82

GESTIÓ DEL PATRIMONI DE LA SEGURETAT SOCIAL
COMPTE DEL RESULTAT ECONÒMIC PATRIMONIAL

RESULTATS	2015
I. RESULTAT DE LA GESTIÓ ORDINÀRIA (A+B)	62.103.797,91
13. Resultats d'alienació i deteriorament d'immobilitzat no financer	-324.091,33
14. Altres partides no ordinàries	3.759.279,26
Ingressos	3.824.075,57
Despeses	-64.796,31
II RESULTAT DE LES OPERACIONS NO FINANCERES (I+13+14)	65.538.985,84
15. Ingressos financers	10.774.417,22
16. Despeses financeres	-1.375,36
17. Despeses financeres imputades a l'actiu	0,00
18. Variació del valor raonable en actius financers	0,00
19. Diferències de canvi	0,00
20. Deteriorament de valor, baixes i alienacions d'actius i passius financers	11.778.573,08
III. RESULTAT DE LES OPERACIONS FINANCERES (15+16+17+18+19+20)	22.551.614,94
IV. RESULTAT A DISTRIBUIR (II+III)	88.090.600,78

GESTIÓ DEL PATRIMONI DE LA SEGURETAT SOCIAL - ESTAT TOTAL DE CANVIS EN EL PATRIMONI NET

	II. Patrimoni generat	IV. Altres increments patrimonials	TOTAL
A. PATRIMONI NET AL FINAL DE L'EXERCICI 2014	659.349.945,90	41.569,81	659.391.515,71
B. AJUSTAMENTS PER CANVIS DE CRITERIS COMPTABLES I CORRECCIÓ D'ERRORS	43.467.233,44		43.467.233,44
C. PATRIMONI NET INICIAL AJUSTAT DE L'EXERCICI 2015 (A+B)	702.817.179,34	41.569,81	702.858.749,15
D. VARIACIONS DEL PATRIMONI NET EXERCICI 2015	-268.864.699,89	-575,36	-268.865.275,25
Ingressos i despeses reconeguts en l'exercici	44.679.480,09	-575,36	44.678.904,73
Operacions amb l'entitat o entitats propietàries	0,00		0,00
Altres variacions del patrimoni net	-313.544.179,98		-313.544.179,98
E. PATRIMONI NET AL FINAL DE L'EXERCICI 2015 (C+D)	433.952.479,45	40.994,45	433.993.473,90

GESTIÓ DEL PATRIMONI DE LA SEGURETAT SOCIAL - ESTAT DE FLUXOS D'EFECTIU

	2015
I. FLUXOS D'EFECTIU DE LES ACTIVITATS DE GESTIÓ (A+B)	-261.138.667,71
A) COBRAMENTS:	494.396.047,08
Cotitzacions socials	0,00
Transferències i subvencions rebudes	4.874.603,97
Prestacions de serveis	578.557,48
Gestió de recursos recaptats per compte d'altres ens	0,00
Interessos i dividends cobrats	12.783.506,53
Altres cobraments	476.159.379,10
B) PAGAMENTS:	755.534.714,79
Prestacions socials	166.117.354,77
Despeses de personal	91.109.443,92
Transferències i subvencions concedides	422.681.280,82
Aprovisionaments	50.993.846,83
Altres despeses de gestió	24.521.746,53
Gestió de recursos recaptats per compte d'altres ens	0,00
Interessos pagats	46.245,61
Altres pagaments	64.796,31
II. FLUXOS D'EFECTIU DE LES ACTIVITATS D'INVERSIÓ	246.180.730,32
III. FLUXOS D'EFECTIU DE LES ACTIVITATS DE FINANÇAMENT	0,00
IV. FLUXOS D'EFECTIU PENDENTS DE CLASSIFICACIÓ	0,00
V. EFECTE DE LES VARIACIONS DELS TIPUS DE CANVI	0,00
VI. INCREMENT/DISMINUCIÓ NETA DE L'EFECTIU I ACTIUS LÍQUIDS EQUIVALENTS A L'EFECTIU (I+II+III+IV+V)	-14.957.937,39
Efectiu i altres actius líquids equivalents a l'efectiu a l'inici de l'exercici	62.367.870,68
Efectiu i altres actius líquids equivalents a l'efectiu al final de l'exercici	47.409.933,29

GESTIÓ DEL PATRIMONI PRIVATIU - BALANÇ

ACTIU	2015
A) ACTIU NO CORRENT	18.724.983,12
I. Immobilitzat intangible	0,00
II. Immobilitzat material	435.120,54
Altre immobilitzat material	435.120,54
III. Inversions immobiliàries	18.283.149,24
Terrenys	7.291.599,28
Construccions	10.991.549,96
IV. Inversions financeres a llarg termini en entitats del grup, multigrup i associades	0,00
Inversions financeres en patrimoni d'entitats de societat mercantils	0,00
V. Inversions financeres a llarg termini	6.713,34
Inversions financeres en patrimoni	6.713,34
VI. Deutors i altres comptes a cobrar a llarg termini	0,00
B) ACTIU CORRENT	12.520.015,37
I. Actius en estat de venda	2.172.954,84
II. Existències	0,00
III. Deutors i altres comptes a cobrar	8.557.814,46
Altres comptes a cobrar	8.547.269,94
Administracions públiques	10.544,52
V. Inversions financeres a curt termini	74,18
Crèdit i valors representatius de deute	74,18
VI. Ajustaments per periodificació	38.250,01
VII. Efectiu i altres actius líquids equivalents	1.750.921,88
Tresoreria	1.750.921,88
TOTAL ACTIU (A+B).....	31.244.998,49

GESTIÓ DEL PATRIMONI PRIVATIU - BALANÇ

PATRIMONI NET I PASSIU	2015
A) PATRIMONI NET	-273.397,94
I. Patrimoni aportat	0,00
II. Patrimoni generat	-273.397,94
Reserves	27.569.381,40
Resultats d'exercicis anteriors	-26.174.940,93
Resultats d'exercici	-1.667.838,41
III. Ajustaments per canvis de valor	0,00
IV. Altres increments patrimonials pendents d'imputació a resultats	0,00
B) PASSIU NO CORRENT	11.517.897,70
I. Provisions a llarg termini	11.373.542,10
II. Deutes a llarg termini	144.355,60
Deutes amb entitats de crèdit	0,00
Altres deutes	1.646,77
Creditors per arrendament financer a llarg termini	142.708,83
C) PASSIU CORRENT	20.000.498,73
I. Provisions a curt termini	0,00
II. Deutes a curt termini	76.775,45
Deute amb entitats de crèdit	51.837,14
Creditors per arrendament financer a curt termini	24.938,31
IV. Creditors i altres comptes a cobrar	19.923.723,28
Altres comptes a cobrar	19.885.149,31
Administracions públiques	38.573,97
V. Ajustaments per periodificació	0,00
TOTAL PATRIMONI NET I PASSIU (A+B+C).....	31.244.998,49

GESTIÓ DEL PATRIMONI PRIVATIU - COMPTE DE RESULTATS ECONOMIC PATRIMONIALS

INGRESSOS I DESPESES DE GESTIÓ ORDINÀRIA	2015
1. Cotitzacions socials	0,00
2. Transferències i subvencions rebudes	0,00
3. Prestacions de serveis	0,00
4. Treballs realitzats per l'entitat per al seu immobilitzat	0,00
5. Altres ingressos de gestió ordinària	1.538.999,88
Arrendaments	1.538.999,88
6. Excessos de provisions	0,00
A) TOTAL D'INGRESSOS DE GESTIÓ ORDINÀRIA (1+2+3+4+5+6)	1.538.999,88
7. Prestacions socials	0,00
8. Despeses de personal	0,00
9. Transferències i subvencions concedides	0,00
10. Aprovisionaments	0,00
11. Altres despeses de gestió ordinària	-591.302,50
Subministraments i serveis exteriors	-422.794,47
Tributs	-168.508,03
12. Amortització de l'immobilitzat	-206.905,58
B) TOTAL DE DESPESES DE GESTIÓ ORDINÀRIA (7+8+9+10+11+12)	-798.208,08

GESTIÓ DEL PATRIMONI PRIVATIU - COMPTE DE RESULTATS ECONOMIC PATRIMONIALS

RESULTAT	2015
I. RESULTAT DE LA GESTIÓ ORDINÀRIA (A+B)	740.791,80
13. Deteriorament de valor i resultats per alienació de l'immobilitzat no financer i actius en estat de venda	-4.398,96
Deteriorament de valor	-4.398,96
14. Altres partides no ordinàries	-2.265.044,84
II. RESULTAT DE LES OPERACIONS NO FINANCERES (I+13+14)	-1.528.652,00
15. Ingressos financers	24.584,24
De valors negociables i de crèdits de l'actiu immobilitzat	24.584,24
16. Despeses financeres	-421.526,57
17. Despeses financeres imputades a l'actiu	0,00
18. Variació del valor raonable en actius financers	0,00
Imputació al resultat de l'exercici per actius financers disponibles per a la venda	0,00
19. Diferències de canvi	0,00
20. Deteriorament de valor, baixes i alienacions d'actius i passius financers	257.755,92
III. RESULTAT DE LES OPERACIONS NO FINANCERES (15+16+17+18+19+20)	-139.186,41
IV. RESULTAT ECONÒMIC POSITIU (II+III)	-1.667.838,41
V. RESULTAT A EFECTES DE RESERVES (IV)	-1.667.838,41

GESTIÓ DEL PATRIMONI PRIVATIU - ESTAT TOTAL DE CANVIS EN EL PATRIMONI NET

	II. Patrimoni generat	TOTAL
A. PATRIMONI NET AL FINAL DE L'EXERCICI 2014	1.391.283,07	1.391.283,07
B. AJUSTAMENTS PER CANVIS DE CRITERIS COMPTABLES I CORRECCIÓ D'ERRORS	3.157,40	3.157,40
C. PATRIMONI NET INICIAL AJUSTAT DE L'EXERCICI 2015 (A+B)	1.394.440,47	1.394.440,47
D. VARIACIONS DEL PATRIMONI NET EXERCICI 2015	-1.667.838,41	-1.667.838,41
Ingressos i despeses reconeguts en l'exercici	-1.667.838,41	-1.667.838,41
Operacions amb l'entitat o entitats propietàries		0,00
Altres variacions del patrimoni net		0,00
E. PATRIMONI NET AL FINAL DE L'EXERCICI 2015 (C+D)	-273.397,94	-273.397,94

GESTIÓ DEL PATRIMONI PRIVATIU - ESTAT DE FLUXOS D'EFECTIU

	2015
I. FLUXOS D'EFECTIU DE LES ACTIVITATS DE GESTIÓ (A+B)	-166.181,51
A) COBRAMENTS:	1.603.307,10
Cotitzacions socials	0,00
Transferències i subvencions rebudes	0,00
Prestacions de serveis	0,00
Gestió de recursos recaptats per compte d'altres ens	0,00
Interessos i dividendes cobrats	7.578,10
Altres cobraments	1.595.729,00
B) PAGAMENTS:	1.769.488,61
Prestacions socials	0,00
Despeses de personal	0,00
Transferències i subvencions concedides	0,00
Aprovisionaments	0,00
Altres despeses de gestió	679.746,76
Gestió de recursos recaptats per compte d'altres ens	0,00
Interessos pagats	9.173,02
Altres pagaments	1.080.568,83
II. FLUXOS D'EFECTIU DE LES ACTIVITATS D'INVERSIÓ	808.509,00
III. FLUXOS D'EFECTIU DE LES ACTIVITATS DE FINANÇAMENT	355.501,33
IV. FLUXOS D'EFECTIU PENDENTS DE CLASSIFICACIÓ	0,00
V. EFECTE DE LES VARIACIONS DELS TIPUS DE CANVI	0,00
VI. INCREMENT/DISMINUCIÓ NETA DE L'EFECTIU I ACTIUS LÍQUIDS EQUIVALENTS A L'EFECTIU (I+II+III+IV+V)	997.828,82
Efectiu i altres actius líquids equivalents a l'efectiu a l'inici de l'exercici	753.093,06
Efectiu i altres actius líquids equivalents a l'efectiu al final de l'exercici	1.750.921,88

La nostra perspectiva de la Responsabilitat Social Corporativa (RSC)

Per a Mutua Universal, la RSC significa fer les coses bé, anar més enllà del compliment de la legislació vigent, creant accions, polítiques i programes que generin valor econòmic, social i mediambiental, no només per a l'Organització, sinó també per a cada un dels seus Grups d'Interès.

En línia amb la missió de Mutua Universal de vetllar per la salut, la RSC s'emmarca en tres dimensions de compromís, que prenen la Salut com a eix. L'objectiu és fer de Mutua Universal una empresa saludable, en els àmbits social, empresarial i mediambiental:

- **Salut social:** la salut social és l'entorn socioeconòmic i familiar dels individus.
- **Salut empresarial:** la salut d'una empresa determina la manera com es desenvolupa l'Organització en totes les seves àrees.
- **Salut mediambiental:** la salut mediambiental està relacionada amb tots els factors físics, químics i biològics externs d'una persona. Engloba factors ambientals que podrien incidir en la salut i es basa en la prevenció de les malalties i en la creació d'ambients propicis per a la salut.

Principis que regeixen la memòria i el procés de realització

Mutua Universal ha elaborat aquesta onzena Memòria Anual i Informe de Sostenibilitat seguint les orientacions i els principis respecte a la definició del contingut i a la qualitat d'informes de sostenibilitat, que estableix el Global Reporting Initiative a la versió G4, d'acord amb l'opció "de conformitat" essencial.

En aquest Informe es recullen la informació economicofinancera i els aspectes clau de la Responsabilitat Social Corporativa de Mutua Universal durant l'exercici 2015. En aquest document s'explica el context de la Sostenibilitat o la manera en què l'Entitat contribueix al desenvolupament a nivell local, regional o global a través de la gestió de la Responsabilitat Social Corporativa.

La Responsabilitat Social Corporativa per a Mutua Universal és un procés de millora contínua amb els enfocaments de gestió següents:

- **L'acompliment econòmic:** l'eficàcia en la gestió financera i la transparència en la rendició de comptes són fonamentals per assolir els objectius com a Entitat Mutualista.
- **La gestió mediambiental:** l'Entitat està compromesa amb el medi ambient mitjançant l'ús de noves tecnologies i d'innovació en serveis de salut, que impliquen un consum energètic menor.
- **Les pràctiques laborals i l'ètica del treball:** el respecte a la persona és un dels pilars fonamentals de l'activitat de Mutua Universal, tant pel servei que presta com per l'estructura jurídica pròpia, que facilita el diàleg i la implicació de diversos grups d'interès.

- **Els Drets Humans:** atès que la salut laboral està lligada a la promoció de drets socials i laborals i que aquests drets conformen un àmbit important dels Drets Humans, Mutua Universal busca millorar les condicions en què les persones realitzen la seva feina i, en un sentit ampli, té com a objectiu optimitzar la seva disponibilitat per a la societat.
- **L'impacte a les Comunitats on opera i a la Societat:** la salut laboral és un bé que repercuteix en el desenvolupament social i econòmic de localitats, regions i països. Les baixes laborals o els baixos rendiments per causes lligades a la manca de salut o a males condicions de salut laboral incideixen negativament en la productivitat.
- **La responsabilitat sobre productes i serveis:** com a Entitat Mutualista, Mutua Universal té una funció de valor responsable en si mateixa. L'Organització entén que la responsabilitat sobre els productes i serveis es troba de manera intrínseca en els serveis que presta en l'àrea de salut laboral i de promoció de la prevenció.

Diàleg amb els Grups d'interès

Els grups d'interès que s'han considerat estratègics en el nou Pla Director de RSC 2014-2017 són: les empreses associades, els col·laboradors, els autònoms, els treballadors protegits, l'Administració Pública i els agents socials, la societat, els proveïdors i els empleats.

Per entendre les seves expectatives, oferir solucions innovadores i mantenir relacions de confiança, Mutua Universal compta amb diferents canals de comunicació que fomenten i faciliten el diàleg amb els grups d'interès. A més, anualment es realitzen enquestes de satisfacció amb els principals grups d'interès.

Mutua Universal complementa el seu diàleg amb els seus grups d'interès a través d'un estudi de rellevància o materialitat que permet conèixer l'opinió dels seus principals stakeholders.

Anàlisi de materialitat

Per a l'anàlisi de la materialitat o rellevància i per a la rendició pública de comptes sobre la responsabilitat i la sostenibilitat de Mutua Universal, s'ha elaborat una avaluació en l'àmbit intern i extern dels assumptes més rellevants en matèria de RSC en el sector. En el procés d'identificació s'han pres com a referència els aspectes definits per GRI en la seva guia d'indicadors de la versió G4.

Per avaluar els aspectes rellevants en l'àmbit intern s'ha recopilat informació de les polítiques, els programes, les iniciatives i les accions de valor responsables que s'han realitzat durant l'any 2015.

En l'àmbit extern, s'ha realitzat un benchmarking sectorial per analitzar la informació pública, les polítiques d'RSC, les memòries, els codis de conducta, etc. A més, s'han realitzat enquestes de satisfacció a autònoms, empreses, delegats i associats, que han inclòs aspectes d'RSC. Les conclusions de l'estudi de materialitat es mostren en la taula següent:

Aspectes molt rellevants:	
• Ètica i integritat en els negocis	• Formació i desenvolupament
• Comunicació i integració dels Grups d'Interès	• Compliment normatiu
• Innovació tecnològica	• Lluita contra la corrupció i el frau
• Programes d'acció social	• Diversitat i igualtat d'oportunitats
• Política pública	• Privacitat dels clients
• Satisfacció dels clients	• Salut i seguretat en el treball
• Salut i seguretat dels clients	• Satisfacció dels empleats
• Comunicació amb els clients	
• Benestar i conciliació	
• Serveis adaptats a les necessitats dels clients	

La Memòria ha estat revisada internament per l'equip directiu de Mutua Universal i els responsables de les àrees que han subministrat la informació amb l'objectiu de garantir-ne la claredat i integritat.

Aquesta memòria es pot trobar a la pàgina web de l'Entitat, www.mutuauniversal.net

Els responsables de l'elaboració de la memòria han estat la Direcció de Planificació i de Control de Gestió, la Direcció de Comunicació Corporativa i Qualitat, i la Direcció de Responsabilitat Social Corporativa, amb l'ajuda de l'empresa Ulled Asociados.

Dades de contacte: responsabilidad@mutuauniversal.net

Taula d'indicadors GRI i informe de progrés Pacte Mundial

Continguts bàsics generals

ESTRATÈGIA I ANÀLISIS		Pàgines
G4-1	S'hi hauria d'incloure una declaració del responsable principal de les decisions de l'organització (la persona que ocupi el càrrec de director executiu, president o similar) sobre la rellevància de la sostenibilitat per a l'organització i l'estratègia que té amb la intenció d'abordar aquesta qüestió.	Pàgines 4-9
G4-2	Descriu els principals efectes, riscos i oportunitats.	No es reporta aquest indicador perquè no es disposa de la totalitat de la informació.
PERFIL DE L'ORGANITZACIÓ		Pàgines
G4-3	Nom de l'organització.	Portada
G4-4	Marques, productes i serveis més importants de l'organització.	Pàgines 12-15
G4-5	Lloc on es troba la seu de l'organització.	Av. Tibidabo 17-19, Barcelona - 08022
G4-6	Indiqueu en quants països opera l'organització i anomenau els països en què l'organització dugui a terme operacions significatives o que tenen una rellevància específica per als assumptes de sostenibilitat objecte de la memòria.	Mutua Universal només opera dins del territori espanyol.
G4-7	Naturalesa del règim de propietat i forma jurídica.	Mutua Universal, Mugenat, Mútua Col·laboradora amb la Seguretat Social, núm. 10
G4-8	Indiqueu a quins mercats se serveix (amb desglossament geogràfic, per sectors i tipus de clients i destinataris).	Pàgines 18-37
G4-9	Determineu l'escala de l'organització, i indiqueu: el nombre d'empleats; el nombre d'operacions; • les vendes netes o els ingressos nets; la capitalització, desglossada en termes de deute i patrimoni (per a les organitzacions del sector privat); i la quantitat de productes o serveis que s'ofereixen.	Pàgines 12-15 i 58-68
G4-10	a. Nombre d'empleats per contracte laboral i sexe. b. Nombre d'empleats fixos per tipus de contracte i sexe. c. Mida de la plantilla per empleats, treballadors contractats i sexe. d. Mida de la plantilla per regió i sexe. e. Indiqueu si una part substancial de la feina de l'organització la realitzen treballadors per compte propi reconeguts jurídicament o bé persones que no són empleats ni treballadors contractats, com ara els empleats i els empleats subcontractats pels contractistes. f. Comuniquem qualsevol canvi significatiu en el nombre de treballadors.	a) b) c) d) f): veure taules a pàgina dreta [e]: No s'aplica]
G4-11	Percentatge d'empleats coberts per un conveni col·lectiu.	Tots els empleats de Mutua Universal es troben sota el Conveni Col·lectiu General d'Àmbit Estatal.
G4-12	Descriu la cadena de subministrament de l'organització.	Mutua Universal està subjecta a la Llei de Contractes del Sector Públic.
G4-13	Comuniquem qualsevol canvi significatiu que hagi tingut lloc durant el període objecte d'anàlisi en la mida, l'estructura, la propietat accionarial o la cadena de subministrament de l'organització.	Pàgines 4-9

PARTICIPACIÓ EN INICIATIVES EXTERNES		
G4-14	Indiqueu com aborda l'organització, si escau, el principi de precaució.	Pàgines 43-47
G4-15	Elaboreu una llista de les cartes, els principis o altres iniciatives externes de caràcter econòmic, ambiental i social que l'organització subscriu o que ha adoptat	Pàgines 54-56
G4-16	Elaboreu una llista de les associacions i les organitzacions de promoció nacional o internacional a què pertany l'organització i en les quals: - exerceixi un càrrec en l'òrgan de govern; - participi en projectes o comitès; realitzi una aportació de fons notable, a més de les quotes d'adhesió obligatòries; - consideri que ser membre és una decisió estratègica.	Grups de treball d'AMAT Foment del treball nacional CEOE

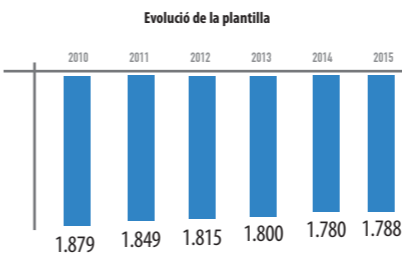
INDICADOR G4-10 a, b, c

Tipus de contracte	Plantilla		
	Homes	Dones	Total general
Indefinit	674	1108	1782
Complet	540	779	1319
Parcial	134	329	463
Temporal	2	4	6
Parcial	1		1
Total general	1	4	5
Total general	676	1112	1788

INDICADOR G4-10 d

CCAA	Plantilla (2)		
	Dones	Homes	Total
ANDALUSIA	5,65	3,64	9,28
ARAGO	1,12	0,50	1,62
ASTÚRIES	1,34	0,45	1,79
ILLES BALEARS	1,23	0,56	1,79
ILLES CANÀRIES	3,97	2,52	6,49
CANTÀBRIA	0,67	0,50	1,17
CASTELLA LA MANXA	1,62	1,06	2,68
CASTELLA I LLEÓ	3,02	2,18	5,20
CATALUNYA	25,00	15,72	40,72
PAÍS BÀSC	2,80	1,12	3,91
EXTREMADURA	0,22	0,67	0,89
GALÍCIA	3,41	1,62	5,03
LA RIOJA	1,29	1,01	2,29
MADRID	6,38	3,24	9,62
MURCIA	0,39	0,22	0,62
NAVARRA	1,45	0,50	1,96
COMUNITAT VALENCIANA	2,63	2,29	4,92
Total general	62,19	37,81	100

INDICADOR G4-10 f



ASPECTES MATERIALS I COBERTURA		Pàgines
G4-17	a. Elaboreu una llista de les entitats que figuren en els estats financers consolidats de l'organització i en altres documents equivalents. b. Indiqueu si alguna de les entitats que figuren en els estats financers consolidats de l'organització i en altres documents equivalents no figuren en la memòria	No s'inclou cap entitat en la memòria anual perquè reflecteix la situació de Mutua Universal en el tancament de 31 de desembre de 2015, data en què Universal Prevenció y Salud, S.L. ja s'havia venut. Pàg. 65
G4-18	a. Descriviu el procés que s'ha seguit per determinar el contingut de la memòria i la cobertura de cada aspecte. b. Expliqueu com ha aplicat l'organització els principis d'elaboració de memòries per determinar el contingut de la memòria.	Pàg. 90
G4-19	Elaboreu una llista dels aspectes materials que es van identificar durant el procés de definició del contingut de la memòria.	Pàg. 90
G4-20	Indiqueu la cobertura dins de l'organització de cada aspecte material	Taula Continguts bàsics específics
G4-21	Indiqueu la cobertura fora de l'organització de cada aspecte material.	Taula Continguts bàsics específics
G4-22	Descriviu les conseqüències de les reformulacions de la informació facilitada en memòries anteriors i les causes d'aquestes reformulacions.	Pàg. 90
G4-23	Indiqueu qualsevol canvi significatiu en l'abast i la cobertura de cada aspecte en relació amb memòries anteriors.	Pàg. 90
PARTICIPACIÓ DELS GRUPS D'INTERÈS		Pàgines
G4-24	Elaboreu una llista dels grups d'interès vinculats a l'organització.	Pàg. 90
G4-25	Indiqueu en què es basa l'elecció dels grups d'interès amb què es treballa	Pàg. 90
G4-26	Descriviu l'enfocament de l'organització sobre la participació dels grups d'interès, inclosa la freqüència amb què es col·labora amb els diferents tipus i grups de parts interessades, o indiqueu si la participació d'un grup va tenir lloc específicament en el procés d'elaboració de la memòria.	Pàg. 90
G4-27	Indiqueu quines qüestions i quins problemes clau han sorgit arran de la participació dels grups d'interès i descriviu l'avaluació feta per l'organització, entre altres aspectes, mitjançant la memòria. Especifiqueu quins grups d'interès van plantejar cada tema i cada problema clau.	Pàg. 90
PERFIL DE LA MEMÒRIA		Pàgines
G4-28	Període objecte de la memòria (per exemple, any fiscal o any calendari).	2015
G4-29	Data de l'última memòria (si escau).	2014
G4-30	Cicle de presentació de memòries (anual, biennal, etc.).	Anual
G4-31	Faciliteu un punt de contacte per resoldre els dubtes que puguin sorgir en relació amb el contingut de la memòria.	Pàg. 90
ÍNDEX DE GRI		Pàgines
G4-32	a. Indiqueu quina opció «de conformitat» amb la Guia ha escollit l'organització. b. Faciliteu l'Índex de GRI de l'opció escollida. c. Faciliteu la referència a l'informe de verificació externa si la memòria s'ha sotmès a la verificació en qüestió.	Pàg. 90. No es duu a terme la verificació externa

VERIFICACIÓ		Pàgines
G4-33	a. Descriviu la política i les pràctiques vigents de l'organització respecte a la verificació externa de la memòria. b. Si no es mencionen en l'informe de verificació adjunt a la memòria de sostenibilitat, indiqueu l'abast i el fonament de la verificació externa. c. Descriviu la relació entre l'organització i els proveïdors de la verificació. d. Indiqueu si l'òrgan superior de govern o l'alta direcció han estat participants de la sol·licitud de verificació externa per a la memòria de sostenibilitat de l'organització.	No s'aplica, no es realitza cap verificació externa
GOVERN		Pàgines
G4-34	Descriviu l'estructura de govern de l'organització, sense oblidar els comitès de l'òrgan superior de govern. Indiqueu quins comitès són responsables de la presa de decisions sobre qüestions econòmiques, ambientals i socials	PPàg. 42-4. La Junta General és l'òrgan superior de la Mútua i la integren tots els empresaris associats i un representant dels treballadors dependents de la Mútua. La Junta Directiva és l'òrgan col·legiat al qual correspon el govern directe de la Mútua. El Director Gerent és l'òrgan que exerceix la direcció executiva de la Mútua i a qui correspon desenvolupar els seus objectius generals i la direcció ordinària de la Mútua. L'òrgan de participació institucional és la Comissió de Control i Seguiment. La Comissió de Prestacions Especials és l'òrgan col·legiat al qual correspon la concessió dels beneficis d'assistència social potestativa. (Art. 71 TRLGSS)
G4-35	Descriviu el procés mitjançant el qual l'òrgan superior de govern delega la seva autoritat a l'alta direcció i a determinats empleats en qüestions d'índole econòmica, ambiental i social.	No es reporta aquest indicador perquè no es disposa de la totalitat de la informació.
G4-36	Indiqueu si en l'organització existeixen càrrecs executius o amb responsabilitat en qüestions econòmiques, ambientals i socials, i si els seus titulars reten comptes directament davant l'òrgan superior de govern.	No es reporta aquest indicador perquè no es disposa de la totalitat de la informació.
G4-37	Descriviu els processos de consulta entre els grups d'interès i l'òrgan superior de govern respecte a qüestions econòmiques, ambientals i socials. Si es delega aquesta consulta, indiqueu a qui i descriviu els processos d'intercanvi d'informació amb l'òrgan superior de govern.	No es reporta aquest indicador perquè no es disposa de la totalitat de la informació.
G4-38	Descriviu la composició de l'òrgan superior de govern i dels seus comitès.	No es reporta aquest indicador perquè no es disposa de la totalitat de la informació.
G4-39	Indiqueu si la persona que presideix l'òrgan superior de govern també ocupa un càrrec executiu. Si és així, descriviu les seves funcions executives i les raons d'aquesta disposició	No es reporta aquest indicador perquè no es disposa de la totalitat de la informació.
G4-40	Descriviu els processos de nomenament i selecció de l'òrgan superior de govern i dels seus comitès, així com els criteris en què es basen el nomenament i la selecció dels membres del primer.	No es reporta aquest indicador perquè no es disposa de la totalitat de la informació.
G4-41	Descriviu els processos mitjançant els quals l'òrgan superior de govern prevé i gestiona possibles conflictes d'interès. Indiqueu si els conflictes d'interès es comuniquen als grups d'interès	No es reporta aquest indicador perquè no es disposa de la totalitat de la informació.

PAPER DE L'ÒRGAN SUPERIOR DE GOVERN A L'HORA D'ESTABLIR ELS PROPÒSITS, ELS VALORS I L'ESTRATÈGIA DE L'ORGANITZACIÓ

G4-42	Descriu les funcions de l'òrgan superior de govern i de l'alta direcció en el desenvolupament, l'aprovació i l'actualització del propòsit, els valors o les declaracions de la missió, les estratègies, les polítiques i els objectius relatius als impactes econòmics, ambientals i socials de l'organització.	No es reporta aquest indicador perquè no es disposa de la totalitat de la informació.
--------------	---	---

EVALUACIÓ DE LES COMPETÈNCIES I L'ACOMPLIMENT DE L'ÒRGAN SUPERIOR DE GOVERN

G4-43	Indiqueu quines mesures s'han adoptat per desenvolupar i millorar el coneixement col·lectiu de l'òrgan superior de govern en relació amb els assumptes econòmics, ambientals i socials.	No es reporta aquest indicador perquè no es disposa de la totalitat de la informació.
--------------	---	---

G4-44	a. Descriu els processos d'avaluació de l'acompliment de l'òrgan superior de govern en relació amb el govern dels assumptes econòmics, ambientals i socials. Indiqueu si l'avaluació és independent i amb quina freqüència es duu a terme. Indiqueu si es tracta d'una autoavaluació. b. Descriu les mesures adoptades com a conseqüència de l'avaluació de l'acompliment de l'òrgan superior de govern en relació amb la direcció dels assumptes econòmics, ambientals i socials; entre d'altres aspectes, indiqueu com a mínim si hi ha hagut canvis en els membres o en les pràctiques organitzatives.	No es reporta aquest indicador perquè no es disposa de la totalitat de la informació.
--------------	---	---

FUNCIONS DE L'ÒRGAN SUPERIOR DE GOVERN EN LA GESTIÓ DEL RISC

G4-45	a. Descriu la funció de l'òrgan superior de govern en la identificació i la gestió dels impactes, els riscos i les oportunitats de caràcter econòmic, ambiental i social. Indiqueu també quin és el paper de l'òrgan superior de govern en l'aplicació dels processos de diligència deguda. b. Indiqueu si s'efectuen consultes als grups d'interès per fer-les servir en el treball de l'òrgan superior de govern en la identificació i la gestió dels impactes, els riscos i les oportunitats de caràcter econòmic, ambiental i social.	No es reporta aquest indicador perquè no es disposa de la totalitat de la informació.
--------------	---	---

G4-46	Descriu la funció de l'òrgan superior de govern en l'anàlisi de l'eficàcia dels processos de gestió del risc de l'organització pel que fa als assumptes econòmics, ambientals i socials.	No es reporta aquest indicador perquè no es disposa de la totalitat de la informació.
--------------	--	---

G4-47	Indiqueu amb quina freqüència l'òrgan superior de govern analitza els impactes, els riscos i les oportunitats d'índole econòmica, ambiental i social.	No es reporta aquest indicador perquè no es disposa de la totalitat de la informació.
--------------	---	---

FUNCIÓ DE L'ÒRGAN SUPERIOR DE GOVERN EN L'ELABORACIÓ DE LA MEMÒRIA DE SOSTENIBILITAT

G4-48	Indiqueu quin és el comitè o el càrrec de més importància que revisa i aprova la memòria de sostenibilitat de l'organització i que s'assegura que tots els aspectes materials hi quedin reflectits.	No es reporta aquest indicador perquè no es disposa de la totalitat de la informació.
--------------	---	---

FUNCIONS DE L'ÒRGAN SUPERIOR DE GOVERN EN L'AVALUACIÓ DE L'ACOMPLIMENT ECONÒMIC, AMBIENTAL I SOCIAL

G4-49	Descriu el procés per transmetre les preocupacions importants a l'òrgan superior de govern.	No es reporta aquest indicador perquè no es disposa de la totalitat de la informació.
--------------	---	---

G4-50	Indiqueu la naturalesa i el nombre de preocupacions importants que es van transmetre a l'òrgan superior de govern; descriu també els mecanismes que es van fer servir per abordar-les i per avaluar-les.	No es reporta aquest indicador perquè no es disposa de la totalitat de la informació.
--------------	--	---

RETRIBUCIÓ I INCENTIU

G4-51	a. Descriu les polítiques de remuneració per a l'òrgan superior de govern i l'alta direcció. b. Relacioneu els criteris relatius a l'acompliment que afecten la política retributiva amb els objectius econòmics, ambientals i socials de l'òrgan superior de govern i l'alta direcció.	No es reporta aquest indicador perquè no es disposa de la totalitat de la informació.
--------------	---	---

G4-52	Descriu els processos mitjançant els quals es determina la remuneració. Indiqueu si es recorre a consultors per determinar la remuneració i si aquests consultors són independents de la direcció. Indiqueu qualsevol altre tipus de relació que aquests consultors puguin tenir amb l'organització en matèria de retribució.	No es reporta aquest indicador perquè no es disposa de la totalitat de la informació.
--------------	---	---

G4-53	Expliqueu com es sol·licita i com es té en compte l'opinió dels grups d'interès pel que fa a la retribució i incloeu-hi, si escau, els resultats de les votacions sobre polítiques i propostes relacionades amb aquesta qüestió.	No es reporta aquest indicador perquè no es disposa de la totalitat de la informació.
--------------	--	---

G4-54	Calculeu la relació entre la retribució total anual de la persona més ben pagada de l'organització en cada país on es duiguin a terme operacions significatives amb la retribució total anual mitjana de tota la plantilla (sense comptar la persona més ben pagada) del país corresponent.	No es reporta aquest indicador perquè no es disposa de la totalitat de la informació.
--------------	---	---

G4-55	Calculeu la relació entre l'increment percentual de la retribució total anual de la persona més ben pagada de l'organització en cada país on es duiguin a terme operacions significatives amb l'increment percentual de la retribució total anual mitjana de tota la plantilla (sense comptar la persona més ben pagada) del país corresponent.	No es reporta aquest indicador perquè no es disposa de la totalitat de la informació.
--------------	---	---

ÈTICA I INTEGRITAT

Pàgines

G4-56	Descriu els valors, principis, estàndards i normes de l'organització, com ara els codis de conducta o els codis ètics.	Pàg. 40, 41, 43, 46 i 47
--------------	--	--------------------------

G4-57	Descriu els mecanismes interns i externs d'assessorament en pro d'una conducta ètica i lícita, i per consultar els assumptes relacionats amb la integritat de l'organització, com ara línies telefòniques d'ajuda o assessorament.	No es reporta aquest indicador perquè no es disposa de la totalitat de la informació
--------------	--	--

G4-58	Descriu els mecanismes interns i externs de denúncia de conductes poc ètiques o il·lícites i d'assumpes relatius a la integritat de l'organització, com ara la notificació escalonada en els quadres directius, els mecanismes de denúncia d'irregularitats o les línies telefòniques d'ajuda.	No es reporta aquest indicador perquè no es disposa de la totalitat de la informació
--------------	--	--

Continguts bàsics específics

ASPECTE MATERIAL IDENTIFICAT	COBERTURA DE L'ASPECTE MATERIAL IDENTIFICAT	INDICADOR	PÀGINA/REFERÈNCIA DIRECTA	ABAST A TOTA L'ENTITAT
DIMENSÍO ECONÒMICA				
Enfocament de la gestió econòmica		Pàgina 90		
Dimensió econòmica				
Ètica i integritat en els negocis	Intern i extern	G4-EC1	VALOR ECONÒMIC DIRECTE GENERAT I DISTRIBUÏT	Pàgines 48-49, 60-61 ✓
		G4-EC2	CONSEQÜÈNCIES ECONÒMIQUES I ALTRES RISCOS I OPORTUNITATS PER A LES ACTIVITATS DE L'ORGANITZACIÓ QUE ES DERIVEN DEL CANVI CLIMÀTIC i altres assumptes de sostenibilitat.	El canvi climàtic no es considera un risc important per a l'organització i, per tant, no es valoren les conseqüències que pugui tenir sobre l'activitat. ✓
		G4-EC3	COBERTURA DE LES OBLIGACIONS DE L'ORGANITZACIÓ DERIVADES DEL PLA DE PRESTACIONS	Mutua Universal disposa de programes de beneficis socials. ✓
		G4-EC4	AJUDES ECONÒMIQUES ATORGADES PER ENS DEL GOVERN	Mutua Universal no rep ajudes financeres de governs. ✓
Presència en el mercat				
Ètica i integritat en els negocis	Intern i extern	G4-EC5	RELACIÓ ENTRE EL SALARI INICIAL DESGLOSSAT PER SEXE I EL SALARI MÍNIM LOCAL EN LLOCS ON ES REALITZEN OPERACIONS SIGNIFICATIVES	El salari de conveni és superior al salari mínim interprofessional. ✓
		G4-EC6	Procediments per a la contractació local i proporció d'alts directius i de tots els empleats directes, contractistes i subcontractistes procedents de la comunitat local en llocs on es realitzen operacions significatives.	L'àmbit d'actuació de Mutua Universal es circumscriu a l'Estat espanyol i tots els contractes estan subjectes a la legislació espanyola. ✓
Conseqüències econòmiques indirectes				
No material		G4-EC7	DESENVOLUPAMENT I IMPACTE DE LA INVERSIÓ EN INFRAESTRUCTURES I ELS TIPUS DE SERVEIS	No material
		G4-EC8	IMPACTES ECONÒMICS INDIRECTES SIGNIFICATIUS I ABAST QUE TENEN	No material
Pràctiques d'adquisició				
No material		G4-EC9	PERCENTATGE DE LA DESPESA EN LLOCS AMB OPERACIONS SIGNIFICATIVES QUE CORRESPON A PROVEÏDORS LOCALS	No material

ASPECTE MATERIAL IDENTIFICAT	COBERTURA DE L'ASPECTE MATERIAL IDENTIFICAT	INDICADOR	PÀGINA/REFERÈNCIA DIRECTA	ABAST A TOTA L'ENTITAT	
DIMENSÍO AMBIENTAL (I)					
Enfocament de la gestió ambiental		Pàgina 90			
Materials					
No material		G4-EN1	MATERIALS PER PES, VALOR O VOLUM		
		G4-EN2	PERCENTATGE DELS MATERIALS UTILITZATS QUE SÓN MATERIALS RECICLATS		
Energia					
No material		G4-EN3	CONSUM ENERGÈTIC INTERN		
		G4-EN4	CONSUM ENERGÈTIC EXTERN		
		G4-EN5	INTENSITAT ENERGÈTICA		
		G4-EN6	REDUCCIÓ DEL CONSUM ENERGÈTIC		
No material		G4-EN7	REDUCCIONS DELS REQUISITS ENERGÈTICS DELS PRODUCTES I SERVEIS		
		Aigua			
		G4-EN8	CAPTACIÓ TOTAL D'AIGUA SEGONS LA FONT		
No material		G4-EN9	FONTS D'AIGUA QUE S'HAN VIST AFECTADES DE MANERA SIGNIFICATIVA PER LA CAPTACIÓ D'AIGUA		
		G4-EN10	PERCENTATGE I VOLUM TOTAL D'AIGUA RECICLADA I REUTILITZADA		
Biodiversitat					
No material		G4-EN11	INSTAL·LACIONS OPERATIVES PRÒPIES, ARRENDADES, GESTIONADES QUE SIGUIN ADJACENTS, QUE CONTINGUIN O QUE ESTIGUIN UBICADES EN ÀREES PROTEGIDES I ÀREES NO PROTEGIDES DE GRAN VALOR PER A LA BIODIVERSITAT		
		G4-EN12	DESCRIPCIÓ DELS IMPACTES MÉS SIGNIFICATIUS EN LA BIODIVERSITAT D'ÀREES PROTEGIDES O D'ÀREES D'ALTA BIODIVERSITAT NO PROTEGIDES, DERIVATS DE LES ACTIVITATS, ELS PRODUCTES I ELS SERVEIS		
		G4-EN13	HÀBITATS PROTEGITS O RESTAURATS		
		G4-EN14	NOMBRE D'ESPÈCIES INCLÛIDES EN LA LLISTA VERMELLA DE LA UICN I EN LLISTATS NACIONALS DE CONSERVACIÓ ELS HÀBITATS DE LES QUALS ES TROBIN EN ÀREES AFECTADES PER LES OPERACIONS, SEGONS EL NIVELL DE PERILL D'EXTINCIÓ DE L'ESPÈCIE		

ASPECTE MATERIAL IDENTIFICAT	COBERTURA DE L'ASPECTE MATERIAL IDENTIFICAT	INDICADOR	PÀGINA/ REFERÈNCIA DIRECTA	ABAST A TOTA L'ENTITAT
DIMENSIÓ AMBIENTAL (II)				
Enfocament de la gestió ambiental		Pàgines 88-89		✓
Emissions				
No material		G4-EN15 EMISSIONS DIRECTES DE GASOS D'EFFECTE HIVERNACLE (ABAST 1)	No material	
		G4-EN16 EMISSIONS INDIRECTES DE GASOS D'EFFECTE HIVERNACLE EN GENERAR ENERGIA (ABAST 2)	No material	
		G4-EN17 ALTRES EMISSIONS INDIRECTES DE GASOS D'EFFECTE HIVERNACLE (ABAST 3)	No material	
		G4-EN18 INTENSITAT DE LES EMISSIONS DE GASOS D'EFFECTE HIVERNACLE	No material	
		G4-EN19 REDUCCIÓ DE LES EMISSIONS DE GASOS D'EFFECTE HIVERNACLE	No material	
		G4-EN20 EMISSIONS DE SUBSTÀNCIES QUE ESGOTEN L'OZÓ	No material	
		G4-EN21 NOX, SOX I ALTRES EMISSIONS ATMOSFÈRIQUES SIGNIFICATIVES	No material	
Efluents i residus				
No material		G4-EN22 ABOCAMENT TOTAL D'AIGÜES, SEGONS LA QUALITAT I EL DESTÍ	No material	
		G4-EN23 PES TOTAL DELS RESIDUS, SEGONS EL TIPUS I EL MÈTODE DE TRACTAMENT	No material	
		G4-EN24 NOMBRE I VOLUM TOTAL DELS ABOCAMENTS SIGNIFICATIUS	No material	
		G4-EN25 PES DELS RESIDUS TRANSPORTATS, IMPORTATS, EXPORTATS O TRACTATS QUE ES CONSIDEREN PERILLOsos EN VIRTUD DELS ANNEXOS I, II, III I VIII DEL CONVENI DE BASILEA, I PERCENTATGE DE RESIDUS TRANSPORTATS INTERNACIONALMENT	No material	
	G4-EN26 IDENTIFICACIÓ, DIMENSIONS, ESTAT DE PROTECCIÓ I VALOR DE BIODIVERSITAT DE LES MASSES D'AIGUA I DELS HÀBITATS RELACIONATS, AFECTATS DE MANERA SIGNIFICATIVA PER ABOCAMENTS I ESCORRENTIA PROCEDENTS DE L'ORGANITZACIÓ	No material		
Productes i serveis				
No material		G4-EN27 GRAU DE MITIGACIÓ DE L'IMPACTE AMBIENTAL DELS PRODUCTES I SERVEIS	No material	
		G4-EN28 PERCENTATGE DELS PRODUCTES VENUTS I ELS MATERIALS AMB QUÈ S'HAN EMBALAT, QUE ES RECUPEREN AL FINAL DE LA SEVA VIDA ÚTIL, PER CATEGORIES DE PRODUCTES	No material	
Compliment regulatori				
Cumpliment normatiu	Intern	G4-EN29 VALOR MONETARI DE LES MULTES SIGNIFICATIVES I NOMBRE DE SANCIIONS NO MONETÀRIES PER INCOMPLIMENT DE LA LEGISLACIÓ I LA NORMATIVA AMBIENTAL	No s'ha donat aquesta situació.	✓

ASPECTE MATERIAL IDENTIFICAT	COBERTURA DE L'ASPECTE MATERIAL IDENTIFICAT	INDICADOR	PÀGINA/ REFERÈNCIA DIRECTA	ABAST A TOTA L'ENTITAT
Transport				
No material		G4-EN30 IMPACTES AMBIENTALS SIGNIFICATIUS DEL TRANSPORT DE PRODUCTES I ALTRES BÉNS I MATERIALS UTILITZATS PER A LES ACTIVITATS DE L'ORGANITZACIÓ, I IMPACTES DEL TRANSPORT DE PERSONAL.	No material	
DIMENSIÓ AMBIENTAL (III)				
Enfocament de la gestió ambiental		Pàgina 90		✓
General				
No material		G4-EN31 DESGLOSSAMENT DE LES DESPESES I DE LES INVERSIONS AMBIENTALS	No material	
Evaluación ambiental de los proveedores				
No material		G4-EN32 PERCENTATGE DE NOUS PROVEÏDORS QUE ES VAN EXAMINAR EN FUNCIÓ DE CRITERIS AMBIENTALS	No material	
		G4-EN33 IMPACTES AMBIENTALS NEGATIUS SIGNIFICATIUS, REALS I POTENCIALS, EN LA CADENA DE SUBMINISTRAMENT, I MESURES AL RESPECTE	No material	
Mecanismos de reclamació en matèria ambiental				
No material		G4-EN34 NOMBRE DE RECLAMACIONS AMBIENTALS QUE S'HAN PRESENTAT, ABORDAT I RESOLT MITJANÇANT MECANISMES FORMALS DE RECLAMACIÓ	No material	

ASPECTE MATERIAL IDENTIFICAT	COBERTURA DE L'ASPECTE MATERIAL IDENTIFICAT	INDICADOR	PÀGINA/REFERÈNCIA DIRECTA	ABAST A TOTA L'ENTITAT						
DIMENSÍO SOCIAL										
Pràctiques laborals i treball digne										
Ocupació										
Benestar i conciliació. Satisfacció dels empleats	Intern	G4-LA1	NOMBRE I TAXA DE CONTRACTACIONS I ROTACIÓ MITJANA D'EMPLEATS, DESGLOSSATS PER GRUP D'EDAT, SEXE I REGIÓ	✓						
					Plantilla					
					CCAA	< 26 anys	De 26 a 35 anys	De 36 a 45 anys	> 45 anys	Total
					ANDALUSIA	0,00%	15,69%	2,99%	2,78%	4,83%
					ARAGÓ	0,00%	0,00%	0,00%	3,23%	1,75%
					ASTÚRIES	0,00%	0,00%	4,00%	0,00%	1,59%
					ILLES BALEARS	0,00%	14,29%	0,00%	0,00%	1,59%
					ILLES CANÀRIES	0,00%	14,29%	9,80%	3,92%	7,95%
					CANTÀBRIA	0,00%	33,33%	9,09%	0,00%	4,76%
					CASTELLA LA MANXA	0,00%	17,65%	0,00%	12,50%	7,07%
CASTELLA I LLEÓ	33,33%	33,33%	0,00%	4,26%	5,95%					
CATALUNYA	100,00%	10,11%	2,57%	2,30%	3,43%					
PAÍS BASC	100,00%	6,67%	2,04%	2,70%	3,60%					
EXTREMADURA	0,00%	0,00%	0,00%	0,00%	0,00%					
GALÍCIA	0,00%	7,69%	2,63%	3,70%	3,83%					
LA RIOJA	0,00%	7,69%	0,00%	0,00%	1,23%					
MADRID	33,33%	9,68%	4,05%	6,58%	6,23%					
MÚRCIA	0,00%	0,00%	0,00%	0,00%	0,00%					
NAVARRA	0,00%	9,09%	0,00%	0,00%	1,41%					
COMUNITAT VALENCIANA	0,00%	11,11%	2,86%	3,45%	4,00%					
Total	38,46%	11,74%	2,93%	3,02%	4,19%					
Plantilla				✓						
CCAA	Dones	Homes	Total							
ANDALUSIA	3,54%	6,77%	4,83%							
ARAGÓ	2,56%	0,00%	1,75%							
ASTÚRIES	2,13%	0,00%	1,59%							
ILLES BALEARS	2,33%	0,00%	1,59%							
ILLES CANÀRIES	5,48%	11,83%	7,95%							
CANTÀBRIA	8,33%	0,00%	4,76%							
CASTELLA LA MANXA	5,08%	10,00%	7,07%							
CASTELLA I LLEÓ	5,56%	6,49%	5,95%							
CATALUNYA	3,36%	3,53%	3,43%							
PAÍS BASC	3,09%	4,76%	3,60%							
EXTREMADURA	0,00%	0,00%	0,00%							
GALÍCIA	4,07%	3,33%	3,83%							
LA RIOJA	2,22%	0,00%	1,23%							
MADRID	4,93%	8,77%	6,23%							
MÚRCIA	0,00%	0,00%	0,00%							
NAVARRA	1,89%	0,00%	1,41%							
COMUNITAT VALENCIANA	3,30%	4,76%	4,00%							
Total	3,76%	4,90%	4,19%							
		Índex de rotació		✓						
		4,19%								
		Dones 3,76%								
		Homes 4,90%								

ASPECTE MATERIAL IDENTIFICAT	COBERTURA DE L'ASPECTE MATERIAL IDENTIFICAT	INDICADOR	PÀGINA/REFERÈNCIA DIRECTA	ABAST A TOTA L'ENTITAT	
DIMENSÍO SOCIAL (II)					
Pràctiques laborals i treball digne					
Ocupació					
Benestar i conciliació. Satisfacció dels empleats	Intern	G4-LA2	PRESTACIONS SOCIALS PER ALS EMPLEATS A JORNADA COMPLETA, QUE NO S'OFEREIXEN ALS EMPLEATS TEMPORALS O A MITJA JORNADA, DESGLOSSADES PER UBICACIONS SIGNIFICATIVES D'ACTIVITAT	Els beneficis socials són els estipulats en el conveni col·lectiu i en el pacte de l'empresa, i s'apliquen a tots els empleats.	✓
		G4-LA3	ÍNDEXS DE REINCORPORACIÓ A LA FEINA I DE RETENCIÓ DESPRÉS DE LA BAIXA PER MATERNITAT O PATERNITAT, DESGLOSSATS PER SEXE	Hi ha hagut 66 maternitats i 20 paternitats. 51 dones s'han aconillat a una mesura de conciliació. 37 dones i 1 home s'han aconillat a una reducció per guarda legal (no necessàriament immediatament després de la maternitat/paternitat). 2 homes i 1 dona s'han aconillat a una reducció per guarda de familiar. 13 dones i cap home s'han aconillat a una excedència per guarda legal (no necessàriament immediatament després de la maternitat/paternitat).	✓
Relacions entre els treballadors i la direcció					
Satisfacció dels empleats Diversitat i igualtat d'oportunitats	Intern	G4-LA4	TERMINIS MÍNIMS DE PREAVÍS DE CANVIS OPERATIUS I POSSIBLE INCLUSIÓ D'AQUESTS TERMINIS EN ELS CONVENIS COL·LECTIUS	S'informa en temps i forma als empleats de Mutua Universal de qualsevol canvi d'organització i d'estructura pels canals de comunicació interns.	✓
Salut i seguretat en el treball					
Seguridad y salud en el trabajo	Intern	G4-LA5	PERCENTATGE DE TREBALLADORS REPRESENTAT EN COMITÈS FORMALS DE SALUT I SEGURETAT CONJUNTS PER A DIRECCIÓ I EMPLEATS, ESTABLERTS PER AJUDAR A CONTROLAR I ASSORAR SOBRE PROGRAMES DE SALUT I SEGURETAT LABORAL	Tots els empleats estan representats en comitès de salut i seguretat.	✓
		G4-LA6	TIPUS I ÍNDEX DE LESIONS, MALALTIES PROFESSIONALS, DIES PERDUTS, ABSENTISME I NOMBRE DE VÍCTIMS MORTALS RELACIONADES AMB EL TREBALL, PER REGIÓ I PER SEXE	No es reporta aquest indicador perquè no es disposa de la totalitat de la informació.	✓
		G4-LA7	TREBALLADORS AMB UNA PROFESSIONI QUE TINGUI UNA INCIDÈNCIA O RISC ELEVATS DE MALALITIA	No es reporta aquest indicador perquè no es disposa de la totalitat de la informació.	✓
		G4-LA8	QÜESTIONS DE SALUT I SEGURETAT COBERTES EN ACORDS FORMALS AMB ELS SINDICATS	No es reporta aquest indicador perquè no es disposa de la totalitat de la informació.	✓

ASPECTE MATERIAL IDENTIFICAT	COBERTURA DE L'ASPECTE MATERIAL IDENTIFICAT	INDICADOR	PÀGINA/REFERÈNCIA DIRECTA	ABAST A TOTA L'ENTITAT																																																																																																																														
DIMENSIÓ SOCIAL (III)																																																																																																																																		
Pràctiques laborals i treball digne																																																																																																																																		
Capacitació i educació																																																																																																																																		
Formació i desenvolupament Satisfacció dels empleats	Intern	G4-LA9 MITJANA D'HORES DE CAPACITACIÓ ANUALS PER EMPLEAT, DESGLOSSADES PER SEXE I PER CATEGORIA LABORAL	<table border="1"> <thead> <tr> <th></th> <th>Mod. Formativa</th> <th>Hores home</th> <th>Hores dona</th> <th>Hores totals</th> </tr> </thead> <tbody> <tr> <td colspan="5" style="text-align: center;">FORMACIÓ INTERNA</td> </tr> <tr> <td>ÀREA ADMINISTRACIÓ</td> <td>Virtual</td> <td>816</td> <td>2360</td> <td>3176</td> </tr> <tr> <td>ÀREA ADMINISTRACIÓ</td> <td>Presencial</td> <td>633</td> <td>1498</td> <td>2131</td> </tr> <tr> <td>ÀREA ADMINISTRACIÓ</td> <td>Total</td> <td>1449</td> <td>3858</td> <td>5307</td> </tr> <tr> <td>ÀREA MUTUALISTES</td> <td>Virtual</td> <td>14126</td> <td>7886</td> <td>22012</td> </tr> <tr> <td>ÀREA MUTUALISTES</td> <td>Presencial</td> <td>502</td> <td>260</td> <td>762</td> </tr> <tr> <td>ÀREA MUTUALISTES</td> <td>Total</td> <td>14628</td> <td>8146</td> <td>22774</td> </tr> <tr> <td>ÀREA DE PREVENCIÓ</td> <td>Virtual</td> <td>1450</td> <td>1300</td> <td>2750</td> </tr> <tr> <td>ÀREA DE PREVENCIÓ</td> <td>Presencial</td> <td>216</td> <td>228</td> <td>444</td> </tr> <tr> <td>ÀREA DE PREVENCIÓ</td> <td>Total</td> <td>1666</td> <td>1528</td> <td>3194</td> </tr> <tr> <td>ÀREA GENERAL</td> <td>Virtual</td> <td>4254</td> <td>9476</td> <td>12730</td> </tr> <tr> <td>ÀREA GENERAL</td> <td>Presencial</td> <td>1988</td> <td>3235</td> <td>5222</td> </tr> <tr> <td>ÀREA GENERAL</td> <td>Total</td> <td>6242</td> <td>12711</td> <td>18952</td> </tr> <tr> <td>ÀREA SANITÀRIA</td> <td>Virtual</td> <td>12123</td> <td>26016</td> <td>38139</td> </tr> <tr> <td>ÀREA SANITÀRIA</td> <td>Presencial</td> <td>1874</td> <td>5007</td> <td>6881</td> </tr> <tr> <td>ÀREA SANITÀRIA</td> <td>Total</td> <td>13997</td> <td>31023</td> <td>45020</td> </tr> <tr> <td>TOTAL FORMACIÓ INTERNA</td> <td>Virtual</td> <td>32769</td> <td>47038</td> <td>79807</td> </tr> <tr> <td>TOTAL FORMACIÓ INTERNA</td> <td>Presencial</td> <td>5213</td> <td>10227</td> <td>15440</td> </tr> <tr> <td>FORMACIÓ INTERNA</td> <td>Total</td> <td>37982</td> <td>57265</td> <td>95247</td> </tr> <tr> <td>FORMACIÓ EXTERNA</td> <td>Virtual</td> <td>3510</td> <td>5629</td> <td>9139</td> </tr> <tr> <td>FORMACIÓ EXTERNA</td> <td>Presencial</td> <td>3036</td> <td>3271</td> <td>6307</td> </tr> <tr> <td>FORMACIÓ EXTERNA</td> <td>Total</td> <td>6546</td> <td>8900</td> <td>15446</td> </tr> <tr> <td>TOTAL FORMACIÓ 2015</td> <td>Total</td> <td>44528</td> <td>66165</td> <td>110693</td> </tr> <tr> <td>TOTAL FORMACIÓ</td> <td></td> <td>625</td> <td>9.806</td> <td>125.313</td> </tr> </tbody> </table>			Mod. Formativa	Hores home	Hores dona	Hores totals	FORMACIÓ INTERNA					ÀREA ADMINISTRACIÓ	Virtual	816	2360	3176	ÀREA ADMINISTRACIÓ	Presencial	633	1498	2131	ÀREA ADMINISTRACIÓ	Total	1449	3858	5307	ÀREA MUTUALISTES	Virtual	14126	7886	22012	ÀREA MUTUALISTES	Presencial	502	260	762	ÀREA MUTUALISTES	Total	14628	8146	22774	ÀREA DE PREVENCIÓ	Virtual	1450	1300	2750	ÀREA DE PREVENCIÓ	Presencial	216	228	444	ÀREA DE PREVENCIÓ	Total	1666	1528	3194	ÀREA GENERAL	Virtual	4254	9476	12730	ÀREA GENERAL	Presencial	1988	3235	5222	ÀREA GENERAL	Total	6242	12711	18952	ÀREA SANITÀRIA	Virtual	12123	26016	38139	ÀREA SANITÀRIA	Presencial	1874	5007	6881	ÀREA SANITÀRIA	Total	13997	31023	45020	TOTAL FORMACIÓ INTERNA	Virtual	32769	47038	79807	TOTAL FORMACIÓ INTERNA	Presencial	5213	10227	15440	FORMACIÓ INTERNA	Total	37982	57265	95247	FORMACIÓ EXTERNA	Virtual	3510	5629	9139	FORMACIÓ EXTERNA	Presencial	3036	3271	6307	FORMACIÓ EXTERNA	Total	6546	8900	15446	TOTAL FORMACIÓ 2015	Total	44528	66165	110693	TOTAL FORMACIÓ		625	9.806	125.313	
				Mod. Formativa	Hores home	Hores dona	Hores totals																																																																																																																											
FORMACIÓ INTERNA																																																																																																																																		
ÀREA ADMINISTRACIÓ	Virtual	816	2360	3176																																																																																																																														
ÀREA ADMINISTRACIÓ	Presencial	633	1498	2131																																																																																																																														
ÀREA ADMINISTRACIÓ	Total	1449	3858	5307																																																																																																																														
ÀREA MUTUALISTES	Virtual	14126	7886	22012																																																																																																																														
ÀREA MUTUALISTES	Presencial	502	260	762																																																																																																																														
ÀREA MUTUALISTES	Total	14628	8146	22774																																																																																																																														
ÀREA DE PREVENCIÓ	Virtual	1450	1300	2750																																																																																																																														
ÀREA DE PREVENCIÓ	Presencial	216	228	444																																																																																																																														
ÀREA DE PREVENCIÓ	Total	1666	1528	3194																																																																																																																														
ÀREA GENERAL	Virtual	4254	9476	12730																																																																																																																														
ÀREA GENERAL	Presencial	1988	3235	5222																																																																																																																														
ÀREA GENERAL	Total	6242	12711	18952																																																																																																																														
ÀREA SANITÀRIA	Virtual	12123	26016	38139																																																																																																																														
ÀREA SANITÀRIA	Presencial	1874	5007	6881																																																																																																																														
ÀREA SANITÀRIA	Total	13997	31023	45020																																																																																																																														
TOTAL FORMACIÓ INTERNA	Virtual	32769	47038	79807																																																																																																																														
TOTAL FORMACIÓ INTERNA	Presencial	5213	10227	15440																																																																																																																														
FORMACIÓ INTERNA	Total	37982	57265	95247																																																																																																																														
FORMACIÓ EXTERNA	Virtual	3510	5629	9139																																																																																																																														
FORMACIÓ EXTERNA	Presencial	3036	3271	6307																																																																																																																														
FORMACIÓ EXTERNA	Total	6546	8900	15446																																																																																																																														
TOTAL FORMACIÓ 2015	Total	44528	66165	110693																																																																																																																														
TOTAL FORMACIÓ		625	9.806	125.313																																																																																																																														
Formació i desenvolupament Satisfacció dels empleats	Intern	G4-LA10 PROGRAMES DE GESTIÓ D'HABILITATS I DE FORMACIÓ CONTÍNUA QUE FOMENTEN L'OCCUPABILITAT DELS TREBALLADORS I QUE ELS AJUDEN A GESTIONAR EL FINAL DE LA CARRERA PROFESSIONAL	Pàg. 25, 27, 32, 48, 49	✓																																																																																																																														
		G4-LA11 PERCENTATGE D'EMPLEATS QUE REBEN AVALUACIONS REGULARS DE L'ACOMPLIMENT I DE DESENVOLUPAMENT PROFESSIONAL, DESGLOSSAT PER SEXE I PER CATEGORIA PROFESSIONAL	No es reporta aquest indicador perquè no es disposa de la totalitat de la informació.	✓																																																																																																																														

ASPECTE MATERIAL IDENTIFICAT	COBERTURA DE L'ASPECTE MATERIAL IDENTIFICAT	INDICADOR	PÀGINA/REFERÈNCIA DIRECTA	ABAST A TOTA L'ENTITAT																																								
DIMENSIÓ SOCIAL (IV)																																												
Pràctiques laborals i treball digne																																												
Diversitat i igualtat d'oportunitats																																												
Diversitat i igualtat d'oportunitats	Intern	G4-LA12 COMPOSICIÓ DELS ÒRGANS DE GOVERN I DESGLOSSAMENT DE LA PLANTILLA PER CATEGORIA PROFESSIONAL I SEXE, EDAT, PERTINÈNCIA A MINORIES I ALTRES INDICADORS DE DIVERSITAT	<p>Pàg. 42-45</p> <table border="1"> <thead> <tr> <th>Plantilla</th> <th>2015</th> <th></th> <th></th> </tr> </thead> <tbody> <tr> <td>Nombre de treballadors</td> <td>1788</td> <td>Professionals titulats</td> <td>1280</td> </tr> <tr> <td>Homes</td> <td>676</td> <td>Nacionalitats</td> <td>25</td> </tr> <tr> <td>Dones</td> <td>1112</td> <td>Nre. d'estudiants MIR</td> <td>6</td> </tr> <tr> <td>Mitjana d'edat</td> <td>45,08</td> <td>Empleats amb alguna discapacitat reconeguda</td> <td>34</td> </tr> <tr> <td>Mitjana d'edat dels homes</td> <td>49,07</td> <td>Contractes indefinits</td> <td>1782</td> </tr> <tr> <td>Mitjana d'edat de les dones</td> <td>43,03</td> <td>Contractes temporals</td> <td></td> </tr> <tr> <td>Antiguitat mitjana</td> <td>14,11</td> <td>Contractes a temps complet</td> <td>1320</td> </tr> <tr> <td>Antiguitat mitjana dels homes</td> <td>17,06</td> <td>Contractes a temps parcial</td> <td>468</td> </tr> <tr> <td>Antiguitat mitjana de les dones</td> <td>13,05</td> <td></td> <td></td> </tr> </tbody> </table>	Plantilla	2015			Nombre de treballadors	1788	Professionals titulats	1280	Homes	676	Nacionalitats	25	Dones	1112	Nre. d'estudiants MIR	6	Mitjana d'edat	45,08	Empleats amb alguna discapacitat reconeguda	34	Mitjana d'edat dels homes	49,07	Contractes indefinits	1782	Mitjana d'edat de les dones	43,03	Contractes temporals		Antiguitat mitjana	14,11	Contractes a temps complet	1320	Antiguitat mitjana dels homes	17,06	Contractes a temps parcial	468	Antiguitat mitjana de les dones	13,05			✓
			Plantilla	2015																																								
Nombre de treballadors	1788	Professionals titulats	1280																																									
Homes	676	Nacionalitats	25																																									
Dones	1112	Nre. d'estudiants MIR	6																																									
Mitjana d'edat	45,08	Empleats amb alguna discapacitat reconeguda	34																																									
Mitjana d'edat dels homes	49,07	Contractes indefinits	1782																																									
Mitjana d'edat de les dones	43,03	Contractes temporals																																										
Antiguitat mitjana	14,11	Contractes a temps complet	1320																																									
Antiguitat mitjana dels homes	17,06	Contractes a temps parcial	468																																									
Antiguitat mitjana de les dones	13,05																																											
Diversitat i igualtat d'oportunitats		G4-LA13 RELACIÓ ENTRE EL SALARI BASE DELS HOMES RESPECTE AL DE LES DONES, DESGLOSSADA PER CATEGORIA PROFESSIONAL I PER UBICACIONS SIGNIFICATIVES D'ACTIVITAT	<p>Igualtat de retribució entre dones i homes</p> <p>El salari base és l'estipulat en el Conveni Col·lectiu d'Assegurances, Reassegurances i Mútues d'Accidents de Treball, per tant, és igual per a homes i dones.</p>	✓																																								
			Avaluació de les pràctiques laborals dels proveïdors																																									
No material		G4-LA14 PERCENTATGE DE NOUS PROVEÏDORS QUE ES VAN EXAMINAR EN FUNCIÓ DE CRITERIS RELATIUS A LES PRÀCTIQUES LABORALS	No material																																									
		G4-LA15 IMPACTES NEGATius SIGNIFICATIUS, REALS I POTENCIALS, EN LES PRÀCTIQUES LABORALS EN LA CADENA DE SUBMINISTRAMENT, I MESURES AL RESPECTE	No material																																									
Mecanismes de reclamació sobre les pràctiques laborals																																												
Satisfacció dels empleats	Extern	G4-LA16 NOMBRE DE RECLAMACIONS SOBRE PRÀCTIQUES LABORALS QUE S'HAN PRESENTAT, ABORDAT I RESOLT MITJANÇANT MECANISMES FORMALS DE RECLAMACIÓ	<p>Pàg. 15+ Durant el 2015, s'ha rebut un total de 1151 incidències (1114 reclamacions + 24 queixes a través de la bústia + 13 queixes a través del web). Aquest augment de les incidències va lligat a l'augment de les visites que es duen a terme, tant en l'àmbit laboral com en contingència comuna. A més, l'aplicació "Portal de Sistema" de Mutua Universal facilita la traçabilitat i el control de les reclamacions efectuades pels clients. La mitjana d'incidència per més és de 95,3: el gener i el desembre són els mesos amb menys incidències (84 i 69 respectivament), en comparació amb els mesos d'octubre i novembre (115 i 100). El 17,6% de les incidències rebudes durant el 2015 han estat comunicades pel pacient directament a través del web d'AMAT (DGOSS). D'aquestes, el 48,2% són per l'assistència sanitària, seguides del 10,8% per prestacions econòmiques de CC.</p>	✓																																								

ASPECTE MATERIAL IDENTIFICAT	COBERTURA DE L'ASPECTE MATERIAL IDENTIFICAT	INDICADOR	PÀGINA/REFERÈNCIA DIRECTA	ABAST A TOTA L'ENTITAT
DIMENSÍO SOCIAL (V)				
Drets Humans				
Inversió				
No material		G4-HR1 NOMBRE I PERCENTATGE DE CONTRACTES I D'ACORDS D'INVERSIÓ SIGNIFICATIUS QUE INCLOGUIN CLÀUSULES DE DRETS HUMANS O QUE HAGIN ESTAT OBJECTE D'ANÀLISI EN MATÈRIA DE DRETS HUMANS	No material	
		G4-HR2 HORES DE FORMACIÓ DELS EMPLEATS SOBRE POLÍTQUES I PROCEDIMENTS RELACIONATS AMB ASPECTES DE DRETS HUMANS RELLEVANTS PER A LES SEVES ACTIVITATS, AMB EL PERCENTATGE D'EMPLEATS CAPACITATS INCLÒS	No material	
No discriminació				
No material		G4-HR3 NOMBRE DE CASOS DE DISCRIMINACIÓ I MESURES CORRECTIVES ADOPTADES	No material	
Llibertat d'associació i de negociació col·lectiva				
No material		G4-HR4 IDENTIFICACIÓ DE CENTRES I PROVEÏDORS SIGNIFICATIUS EN QUÈ LA LLIBERTAT D'ASSOCIACIÓ I EL DRET D'ACOLLIR-SE A CONVENIS COL·LECTIUS PUGUIN INFRINGIR-SE O ESTAR AMENACATS, I MESURES ADOPTADES PER DEFENSAR AQUESTS DRETS	No material	
Treball infantil				
No aplica		G4-HR5 IDENTIFICACIÓ DE CENTRES I PROVEÏDORS AMB UN RISC SIGNIFICATIU DE CASOS D'EXPLOTACIÓ INFANTIL, I MESURES ADOPTADES PER CONTRIBUÏR A L'ABOLICIÓ DE L'EXPLOTACIÓ INFANTIL	No material	
Treball forçat				
No aplica		G4-HR6 CENTRES I PROVEÏDORS AMB UN RISC SIGNIFICATIU DE SER ORÍGEN D'EPISODIS DE TREBALL FORÇAT, I MESURES ADOPTADES PER CONTRIBUÏR A L'ELIMINACIÓ DE TOTES LES FORMES DE TREBALL FORÇAT	No material	
Mesures de seguretat				
No aplica		G4-HR7 PERCENTATGE DEL PERSONAL DE SEGURETAT QUE HA REBUT CAPACITACIÓ SOBRE LES POLÍTQUES O ELS PROCEDIMENTS DE L'ORGANITZACIÓ EN MATÈRIA DE DRETS HUMANS RELLEVANTS PER A LES OPERACIONS	No material	

ASPECTE MATERIAL IDENTIFICAT	COBERTURA DE L'ASPECTE MATERIAL IDENTIFICAT	INDICADOR	PÀGINA/REFERÈNCIA DIRECTA	ABAST A TOTA L'ENTITAT
Drets de la població indígena				
No aplica		G4-HR8 NOMBRE DE CASOS DE VIOLACIÓ DELS DRETS DELS POBLES INDÍGENES I MESURES ADOPTADES	No material	
Avaluació				
No material		G4-HR9 NOMBRE I PERCENTATGE D'OPERACIONS QUE HAN ESTAT OBJECTE D'EXÀMENS O D'AVALLUACIONS D'IMPACTES EN MATÈRIA DE DRETS HUMANS	No material	
Avaluació dels proveïdors en matèria de drets humans				
No material		G4-HR10 PERCENTATGE DE NOUS PROVEÏDORS QUE ES VAN EXAMINAR EN FUNCIÓ DE CRITERIS RELATIUS ALS DRETS HUMANS	No material	
		G4-HR11 IMPACTES NEGATIUS SIGNIFICATIUS EN MATÈRIA DE DRETS HUMANS, REALS I POTENCIALS, EN LA CADENA DE SUBMINISTRAMENT, I MESURES ADOPTADES	No material	
Mecanismes de reclamació en matèria de drets humans				
No aplica		G4-HR12 NOMBRE DE RECLAMACIONS SOBRE DRETS HUMANS QUE S'HAN PRESENTAT, ABORDAT I RESOLT MITJANÇANT MECANISMES FORMALS DE RECLAMACIÓ	No material	

ASPECTE MATERIAL IDENTIFICAT	COBERTURA DE L'ASPECTE MATERIAL IDENTIFICAT	INDICADOR	PÀGINA/REFERÈNCIA DIRECTA	ABAST A TOTA L'ENTITAT																									
DIMENSÍO SOCIAL (VII)																													
Societat																													
Comunitats locals																													
Programes d'acció social	Intern i extern	G4-S01	<p>PERCENTATGE D'OPERACIONS ON S'HAN IMPLANTAT PROGRAMES DE DESENVOLUPAMENT, EVALUACIONS D'IMPACTES I LA PARTICIPACIÓ DE LA COMUNITAT LOCAL</p>	<table border="1"> <thead> <tr> <th>ACCIÓ</th> <th>ONG</th> <th>BENEFICIS SOCIALS</th> <th>FORMA DE TREBALL</th> <th>RESULTATS</th> </tr> </thead> <tbody> <tr> <td>Circuit de donacions de material amortitzat</td> <td>Diverses organitzacions i fundacions, com ara la Creu Roja, Pueblo Saharui, PRONISA...</td> <td>Ajuda a les persones que disposen de menys recursos.</td> <td>Es reutilitzen els equips, mobiliaris i materials (amortitzats i donats de baixa prèviament) dels centres de Mutua Universal, per donar-los a organitzacions no lucratives)</td> <td>Es van donar 32 objectes.</td> </tr> <tr> <td>Venda de galetes en forma de roses solidàries el dia de Sant Jordi i venda de galetes en forma de clavells el dia de Sant Isidre.</td> <td>Fundació Theodora</td> <td>Projectes amb artistes professionals que adapten els seus coneixements artístics al treball als hospitals amb l'objectiu de fer aquesta estada més humana per als nens</td> <td>Es van posar a la venda les galetes en forma de rosa i clavell, tant a personal intern com extern. Els diners recaptats es van donar a l'ONG.</td> <td>Es va vendre un total de 749 galetes (349 per Sant Jordi i 400 per Sant Isidre), i es va recaptar un total de 749 €.</td> </tr> <tr> <td>Recollida de joguines</td> <td>Diverses organitzacions i fundacions locals, com ara Càritas, la Creu Roja, Niños sin Fronteras...</td> <td>Donació de les joguines per tornar la il·lusió a nens en risc d'exclusió social.</td> <td>Es van instal·lar punts de recollida d'aliments en 88 centres de la Mútua i hi van participar empleats de Mutua Universal, particulars i/o pacients.</td> <td>Es van donar 4.668 joguines. ✓</td> </tr> <tr> <td>Donació de mòbils</td> <td>Metges sense Fronteres (es va fer una enquesta interna perquè fossin els empleats qui decidís la fundació receptora).</td> <td>Ajuda a l'organització d'acció medicohumanitària que assisteix persones amenaçades per conflictes armats, violència, epidèmies o malalties oblidades, desastres naturals i exclusió de l'atenció mèdica.</td> <td>Es va dur a terme la donació de telèfons mòbils recollits el 2014, que va coincidir amb la substitució de la flota dels terminals corporatius.</td> <td>Es va recaptar un total de 562,40 €. (Es van entregar els mòbils a la societat COPORATE MOBILE RECYCLING ESPAÑA, S.L. i els diners que vam rebre es van donar íntegrament a Metges sense Fronteres).</td> </tr> </tbody> </table>	ACCIÓ	ONG	BENEFICIS SOCIALS	FORMA DE TREBALL	RESULTATS	Circuit de donacions de material amortitzat	Diverses organitzacions i fundacions, com ara la Creu Roja, Pueblo Saharui, PRONISA...	Ajuda a les persones que disposen de menys recursos.	Es reutilitzen els equips, mobiliaris i materials (amortitzats i donats de baixa prèviament) dels centres de Mutua Universal, per donar-los a organitzacions no lucratives)	Es van donar 32 objectes.	Venda de galetes en forma de roses solidàries el dia de Sant Jordi i venda de galetes en forma de clavells el dia de Sant Isidre.	Fundació Theodora	Projectes amb artistes professionals que adapten els seus coneixements artístics al treball als hospitals amb l'objectiu de fer aquesta estada més humana per als nens	Es van posar a la venda les galetes en forma de rosa i clavell, tant a personal intern com extern. Els diners recaptats es van donar a l'ONG.	Es va vendre un total de 749 galetes (349 per Sant Jordi i 400 per Sant Isidre), i es va recaptar un total de 749 €.	Recollida de joguines	Diverses organitzacions i fundacions locals, com ara Càritas, la Creu Roja, Niños sin Fronteras...	Donació de les joguines per tornar la il·lusió a nens en risc d'exclusió social.	Es van instal·lar punts de recollida d'aliments en 88 centres de la Mútua i hi van participar empleats de Mutua Universal, particulars i/o pacients.	Es van donar 4.668 joguines. ✓	Donació de mòbils	Metges sense Fronteres (es va fer una enquesta interna perquè fossin els empleats qui decidís la fundació receptora).	Ajuda a l'organització d'acció medicohumanitària que assisteix persones amenaçades per conflictes armats, violència, epidèmies o malalties oblidades, desastres naturals i exclusió de l'atenció mèdica.	Es va dur a terme la donació de telèfons mòbils recollits el 2014, que va coincidir amb la substitució de la flota dels terminals corporatius.	Es va recaptar un total de 562,40 €. (Es van entregar els mòbils a la societat COPORATE MOBILE RECYCLING ESPAÑA, S.L. i els diners que vam rebre es van donar íntegrament a Metges sense Fronteres).
				ACCIÓ	ONG	BENEFICIS SOCIALS	FORMA DE TREBALL	RESULTATS																					
				Circuit de donacions de material amortitzat	Diverses organitzacions i fundacions, com ara la Creu Roja, Pueblo Saharui, PRONISA...	Ajuda a les persones que disposen de menys recursos.	Es reutilitzen els equips, mobiliaris i materials (amortitzats i donats de baixa prèviament) dels centres de Mutua Universal, per donar-los a organitzacions no lucratives)	Es van donar 32 objectes.																					
				Venda de galetes en forma de roses solidàries el dia de Sant Jordi i venda de galetes en forma de clavells el dia de Sant Isidre.	Fundació Theodora	Projectes amb artistes professionals que adapten els seus coneixements artístics al treball als hospitals amb l'objectiu de fer aquesta estada més humana per als nens	Es van posar a la venda les galetes en forma de rosa i clavell, tant a personal intern com extern. Els diners recaptats es van donar a l'ONG.	Es va vendre un total de 749 galetes (349 per Sant Jordi i 400 per Sant Isidre), i es va recaptar un total de 749 €.																					
				Recollida de joguines	Diverses organitzacions i fundacions locals, com ara Càritas, la Creu Roja, Niños sin Fronteras...	Donació de les joguines per tornar la il·lusió a nens en risc d'exclusió social.	Es van instal·lar punts de recollida d'aliments en 88 centres de la Mútua i hi van participar empleats de Mutua Universal, particulars i/o pacients.	Es van donar 4.668 joguines. ✓																					
				Donació de mòbils	Metges sense Fronteres (es va fer una enquesta interna perquè fossin els empleats qui decidís la fundació receptora).	Ajuda a l'organització d'acció medicohumanitària que assisteix persones amenaçades per conflictes armats, violència, epidèmies o malalties oblidades, desastres naturals i exclusió de l'atenció mèdica.	Es va dur a terme la donació de telèfons mòbils recollits el 2014, que va coincidir amb la substitució de la flota dels terminals corporatius.	Es va recaptar un total de 562,40 €. (Es van entregar els mòbils a la societat COPORATE MOBILE RECYCLING ESPAÑA, S.L. i els diners que vam rebre es van donar íntegrament a Metges sense Fronteres).																					
				G4-S02	CENTRES D'OPERACIONS AMB EFECTES NEGATius SIGNIFICATIUS, POSSIBLES O REALS, SOBRE LES COMUNITATS LOCALS	No es reporta aquest indicador perquè no es disposa de la totalitat de la informació. ✓																							

ASPECTE MATERIAL IDENTIFICAT	COBERTURA DE L'ASPECTE MATERIAL IDENTIFICAT	INDICADOR	PÀGINA/REFERÈNCIA DIRECTA	ABAST A TOTA L'ENTITAT
DIMENSÍO SOCIAL (VII)				
Societat				
Lluita contra la corrupció				
Lluita contra la corrupció i el frau	Intern	G4-S03	NOMBRE I PERCENTATGE D'OPERACIONS EN QUÈ S'HAN AVALUAT ELS RISCOS RELACIONATS AMB LA CORRUPCIÓ I RISCOS SIGNIFICATIUS DETECTATS	Tota l'organització. ✓
		G4-S04	POLÍTIQUES I PROCEDIMENTS DE COMUNICACIÓ I CAPACITACIÓ SOBRE LA LLUITA CONTRA LA CORRUPCIÓ	La nostra Entitat disposa d'una política de gestió de riscos i es fa un seguiment exhaustiu per vetllar per la prevenció de riscos. ✓
		G4-S05	CASOS CONFIRMATS DE CORRUPCIÓ I MESURES ADOPTADES	No s'han registrat incidents de corrupció. ✓
Política pública				
Política pública Ètica i integritat en els negocis	Intern i extern	G4-S06	VALOR DE LES CONTRIBUCIONS POLÍTIQUES, PER PAÍS I DESTINATARI	No es realitzen aportacions a partits polítics o a institucions relacionades. ✓
Pràctiques de competència deslleial				
Ètica i integritat en els negocis	Intern	G4-S07	NOMBRE DE DEMANDES PER COMPETÈNCIA DESLLEIAL, PRÀCTIQUES MONOPOLÍSTIQUES O CONTRA LA LLUIRE COMPETÈNCIA, I ELS RESULTATS QUE SE'N DERIVEN	Cap ✓
Compliment regulatori				
Compliment normatiu Lluita contra la corrupció i el frau	Intern	G4-S08	VALOR MONETARI DE LES MULTES SIGNIFICATIVES I NOMBRE DE SANCIIONS NO MONETÀRIES PER INCOMPLIMENT DE LA LEGISLACIÓ I LA NORMATIVA	No s'ha donat aquesta situació. ✓
Avaluació de la repercussió social dels proveïdors				
No material		G4-S09	PERCENTATGE DE NOUS PROVEÏDORS QUE ES VAN EXAMINAR EN FUNCIÓ DE CRITERIS RELACIONATS AMB LA REPERCUSSIÓ SOCIAL	No material
		G4-S10	IMPACTES NEGATIUS SIGNIFICATIUS I POTENCIALS PER A LA SOCIETAT EN LA CADENA DE SUBMINISTRAMENT, I MESURES ADOPTADES	No material
Mecanismes de reclamació per impacte social				
Mecanismes de reclamació per impacte social	Extern	G4-S011	NOMBRE DE RECLAMACIONS SOBRE IMPACTES SOCIALS QUE S'HAN PRESENTAT, ABORDAT I RESOLT MITJANÇANT MECANISMES FORMALS DE RECLAMACIÓ	No s'aplica. ✓

ASPECTE MATERIAL IDENTIFICAT	COBERTURA DE L'ASPECTE MATERIAL IDENTIFICAT	INDICADOR	PÀGINA/REFERÈNCIA DIRECTA	ABAST A TOTA L'ENTITAT
DIMENSIÓ SOCIAL (IX)				
Responsabilitat sobre productes				
Salut i seguretat dels client				
Salut i seguretat dels clients	Extern	G4-PR1 PERCENTATGE DE CATEGORIES DE PRODUCTES I SERVEIS SIGNIFICATIUS AMB IMPACTES EN MATÈRIA DE SALUT I SEGURETAT QUE S'HAN AVALUAT PER PROMoure MILLORES	No es reporta aquest indicador perquè no es disposa de la totalitat de la informació.	✓
Satisfacció del client Serveis adaptats a las necessitats dels clients / Innovació		G4-PR2 NOMBRE D'INCIDENTS DERIVATS DE L'INCOMPLIMENT DE LA NORMATIVA O DELS CODIS VOLUNTARIS RELATIUS ALS IMPACTES DELS PRODUCTES I SERVEIS EN LA SALUT I LA SEGURETAT DURANT EL SEU CICLE DE VIDA, DESGLOSSATS EN FUNCIÓ DEL TIPUS DE RESULTAT DELS INCIDENTS ESMENTATS	No s'han registrat incidents.	✓
Etiquetatge de productes i serveis				
Satisfacció del client Comunicació amb els clients	Extern	G4-PR3 TIPUS D'INFORMACIÓ QUE REQUEREIXEN ELS PROCEDIMENTS DE L'ORGANITZACIÓ RELATIUS A LA INFORMACIÓ I L'ETIQUETATGE DELS PRODUCTES I ELS SERVEIS, I PERCENTATGE DE CATEGORIES DE PRODUCTES I SERVEIS SIGNIFICATIUS QUE ESTAN SUBJECTES ALS REQUISITS ESMENTATS	43, 46 i 47.	✓
		G4-PR4 NOMBRE D'INCOMPLIMENTS DE LA REGULACIÓ I DELS CODIS VOLUNTARIS RELATIUS A LA INFORMACIÓ I A L'ETIQUETATGE DELS PRODUCTES I SERVEIS, DESGLOSSATS EN FUNCIÓ DEL TIPUS DE RESULTAT	No es reporta aquest indicador perquè no es disposa de la totalitat de la informació.	✓
		G4-PR5 RESULTAT DE LES ENQUESTES PER MESURAR LA SATISFACCIÓ DELS CLIENTS	Pàgines 15, 20, 21	✓
Comunicacions de màrqueting				
Comunicació amb els clients Satisfacció del client	Intern i extern	G4-PR6 VENDA DE PRODUCTES PROHIBITS O EN LITIGI	No s'aplica.	✓
		G4-PR7 NOMBRE DE CASOS D'INCOMPLIMENT DE LA NORMATIVA O DELS CODIS VOLUNTARIS RELATIUS A LES COMUNICACIONS DE MÀRQUETING, QUE INCLOU LA PUBLICITAT, LA PROMOCIÓ I EL PATROCINI, DESGLOSSATS EN FUNCIÓ DEL TIPUS DE RESULTAT	No s'han registrat incidents. La legislació vigent limita les mútues a l'hora de dur a terme accions de publicitat o màrqueting.	✓

ASPECTE MATERIAL IDENTIFICAT	COBERTURA DE L'ASPECTE MATERIAL IDENTIFICAT	INDICADOR	PÀGINA/REFERÈNCIA DIRECTA	ABAST A TOTA L'ENTITAT
DIMENSIÓ SOCIAL (X)				
Responsabilitat sobre productes				
Privacitat dels clients				
Comunicació amb els clients Satisfacció del client	Intern i extern	G4-PR8 NOMBRE DE RECLAMACIONS FONAMENTADES EN LA VIOLACIÓ DE LA PRIVACITAT I LA FUGA DE DADES DELS CLIENTS	No s'han registrat reclamacions.	✓
Compliment regulatori				
Compliment normatiu Lluita contra la corrupció i el frau	Intern	G4-PR9 COST DE LES MULTES SIGNIFICATIVES PER INCOMPLIR LA NORMATIVA I LA LEGISLACIÓ RELATIVES AL SUBMINISTRAMENT I L'ÚS DE PRODUCTES I SERVEIS	No s'han registrat multes.	✓

Informe de progrés Pacte Mundial

El 27 de desembre de 2005, i com a conseqüència del procés iniciat a l'Entitat per impulsar la seva responsabilitat i fer-la valer, Mutua Universal es va adherir al Pacte Mundial de les Nacions Unides (Global Compact), un compromís amb 10 principis que han estat el marc de referència de l'Estratègia de Responsabilitat Social Corporativa.

El desembre de 2015 es va publicar l'Informe de Progrés del Pacte Mundial de les Nacions Unides i es va redactar una carta de renovació als 10 principis del Pacte Mundial, signada pel President de Mutua Universal.

PRINCIPIS DEL PACTE MUNDIAL DE LES NACIONS UNIDES (2000) INDICADORS GRI

Principi núm. 1: les empreses han de respectar i donar suport a la protecció dels drets humans proclamats en l'àmbit internacional	Subcategoria: drets humans (tots els aspectes) Subcategoria: societat • Comunitats locals
Principi núm. 2: les empreses han d'assegurar-se de no ser còmplices en abusos als drets humans	Subcategoria: drets humans (tots els aspectes) G4-11
Principi núm. 3: les empreses han de respectar la llibertat d'associació i el reconeixement efectiu del dret a la negociació col·lectiva	Subcategoria: pràctiques laborals i treball digne • Relacions entre els treballadors i la direcció Subcategoria: drets humans • Llibertat d'associació i de negociació col·lectiva
Principi núm. 4: les empreses han d'eliminar totes les formes de treball forçat o obligatori	Subcategoria: drets humans • Treball forçat
Principi núm. 5: les empreses han d'abolir de manera efectiva el treball infantil	Subcategoria: drets humans • Treball infantil
Principi núm. 6: les empreses han d'eliminar la discriminació a la feina i en l'ocupació	G4-10 Subcategoria: pràctiques laborals i treball digne (tots els aspectes) Subcategoria: drets humans • No discriminació
Principi núm. 7: les empreses han de donar suport als mètodes preventius relacionats amb problemes ambientals	Categoria: medi ambient (tots els aspectes)
Principi núm. 8: les empreses han d'adoptar iniciatives que promoguin una major responsabilitat ambiental	Categoria: medi ambient (tots els aspectes)
Principi núm. 9: les empreses han de fomentar el desenvolupament i la difusió de tecnologies inofensives per al medi ambient	Categoria: medi ambient (tots els aspectes)
Principi núm. 10: Les empreses han de treballar contra la corrupció en totes les seves formes, que inclouen l'extorsió i el suborn.	Subcategoria: societat • Lluita contra la corrupció • Política pública

JULIOL 2016

MEMÒRIA ANUAL 2015

Mutua Universal, Mugenat,
Mútua Col·laboradora amb la Seguretat
Social, núm. 10

Av. Tibidabo, 17-19
08022 Barcelona
www.mutuauniversal.net

